

奥多摩町地域高齢者支援計画

(高齢者福祉計画)

(第8期介護保険事業計画)

令和3年度～令和5年度
(2021年度～2023年度)

令和3年3月

奥多摩町

■ 計画策定にあたって

奥多摩町では、平成30年3月に「奥多摩町高齢者福祉計画・第7期介護保険事業計画」を策定し、元気な高齢者から要介護状態にある高齢者まで、地域でいきいきと安心して暮らすことができるように、地域包括ケアシステムの構築、介護予防活動や認知症支援策を推進するとともに、高齢者の自主的な社会活動や生きがいづくりの支援に取り組んできました。

このたびの「奥多摩町高齢者福祉計画・第8期介護保険事業計画」は、社会情勢の変化や今後の少子高齢社会への対策をより一層推進するため、本町がめざすべき高齢者福祉及び介護保険制度の運営に関する基本理念と計画目標を定め、具体的に取り組むべき施策を明らかにすることを目的に策定するものです。

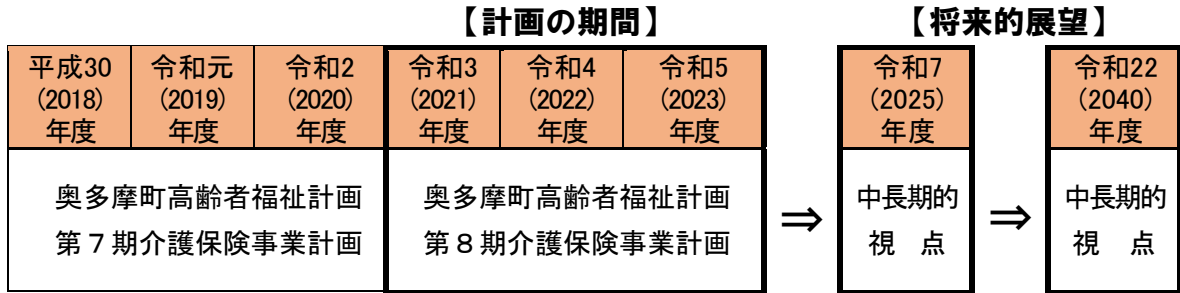
今後は、団塊の世代が75歳以上となる令和7（2025）年度及び、団塊ジュニア世代が高齢者となる令和22（2040）年度のサービスの中長期的な水準等を見据えて、高齢者が可能な限り住み慣れた地域で、自分らしい暮らしを人生の最期まで続けることができる地域づくりに向けて、個人の尊厳の保持と自立生活の支援が重要となります。そのためには、「医療」「介護」「住まい」「介護予防・生活支援」等が包括的に提供される地域包括ケアシステムの更なる推進と介護保険制度の持続的な運営により、地域の実情に応じた高齢者福祉施策の推進など、様々な取り組みを計画的に進めていきます。

【第8期事業計画における介護保険制度の主な改正ポイント】

| 主な改正ポイント | 主な内容 |
|--|---|
| ① 地域住民の複雑化・複合化した支援ニーズに対応する市町村の包括的な支援体制の構築の支援 | <ul style="list-style-type: none"> 既存の相談支援等の取り組みを活かしつつ、地域住民の複雑化・複合化した支援ニーズに対応する包括的な支援体制を構築するための新たな事業の創設 世代や属性を超えて住民同士が交流できる場や居場所の確保、交流・参加・学びの機会を生み出すためのコーディネート |
| ② 地域の特性に応じた認知症施策や介護サービス提供体制の整備等の推進 | <ul style="list-style-type: none"> 認知症施策の総合的な推進（本人・家族のニーズと認知症サポーターを中心とした支援をつなぐ仕組み（チームオレンジ等）を整備） 地域支援事業におけるデータ活用（PDCAサイクルに沿った、介護関連データの活用等） 介護保険サービス提供体制の整備（有料老人ホームに関する都道府県と市町村の情報連携強化等） |
| ③ 医療・介護データ基盤整備の推進 | <ul style="list-style-type: none"> 介護分野のデータ活用の環境整備や医療と介護データの連結制度向上等 |
| ④ 介護人材確保および業務効率化の取り組み強化 | <ul style="list-style-type: none"> 介護保険事業（支援）計画に基づく取り組み・事業者の負担軽減 介護福祉士養成施設卒業者への国家資格義務づけに係る経過措置延長（令和8年度卒業者まで延長） |
| ⑤ 社会福祉連携推進法人制度の創設 | <ul style="list-style-type: none"> 社会福祉法人を中核とする非営利連携法人である、「社会福祉連携推進法人」の創設（地域共生社会の実現に資する業務の実施に向けた種別を超えた連携支援や、災害対応に係る連携体制の整備、福祉人材不足への対応等を主な業務とする） |

■ 計画の期間

本計画は、令和3（2021）年度から令和5（2023）年度までの3年間を計画期間としています。



■ 計画の基本的方向

<基本理念>

本計画においては、長期総合計画と整合性を図りながら、前計画で進めてきた在宅医療・介護の連携の推進、認知症施策の推進、地域ケア会議の推進、生活支援サービスの体制整備など地域包括ケアの推進に向けた方向性を承継しつつ、より深化した形を目指す観点から、住み慣れた地域で、自助・共助による地域づくりの視点を強化し、次の3つの基本理念を継承し、目標達成に努めます。

（まちの将来像）

高齢者が生きがいをもって暮らせる地域づくり

◇高齢者の自立と自己決定を尊重します

高齢者が、地域の中で尊重され、尊厳を持って、自らの意思や能力に応じて生活できることが可能であり、自分らしい生活を送ることができ、自らサービスを選択・決定できる社会を目指します。

◇地域の支え合いの促進と連携のとれた良質なサービスの提供を進めます

地域の人々が連携し、ともに支え合うことにより、高齢者の心身の機能が低下しても、保健・福祉や介護保険の連携のとれたサービスの活用と、地域社会の中での助け合いにより、安心して生活できるまちづくりを進めます。

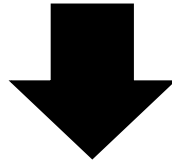
◇高齢者が元気で、社会参加できるまちづくりを進めます

高齢者が、いつまでも元気に過ごすことができ、自立して生活、社会参加ができる社会を目指します。

<施策の体系>

《基本理念》

- 1 高齢者の自立と自己決定を尊重します
- 2 地域の支え合いの促進と連携のとれた良質なサービスの提供を進めます
- 3 高齢者が元気で、社会参加できるまちづくりを進めます



《基本目標》

《施策の方向性》

基本
目標①

高齢者が安心して
暮らせる地域づくり

- ①在宅高齢者福祉サービスの充実
- ②地域での高齢者見守り活動の推進
- ③認知症高齢者への支援
- ④高齢者の権利擁護
- ⑤健康づくりの推進
- ⑥高齢者の生活環境の整備

基本
目標②

高齢者の生きがづくり

- ①地域活動や交流活動の支援
- ②高齢者の就労支援

基本
目標③

適切な介護サービスの確保
(第8期介護保険事業計画)

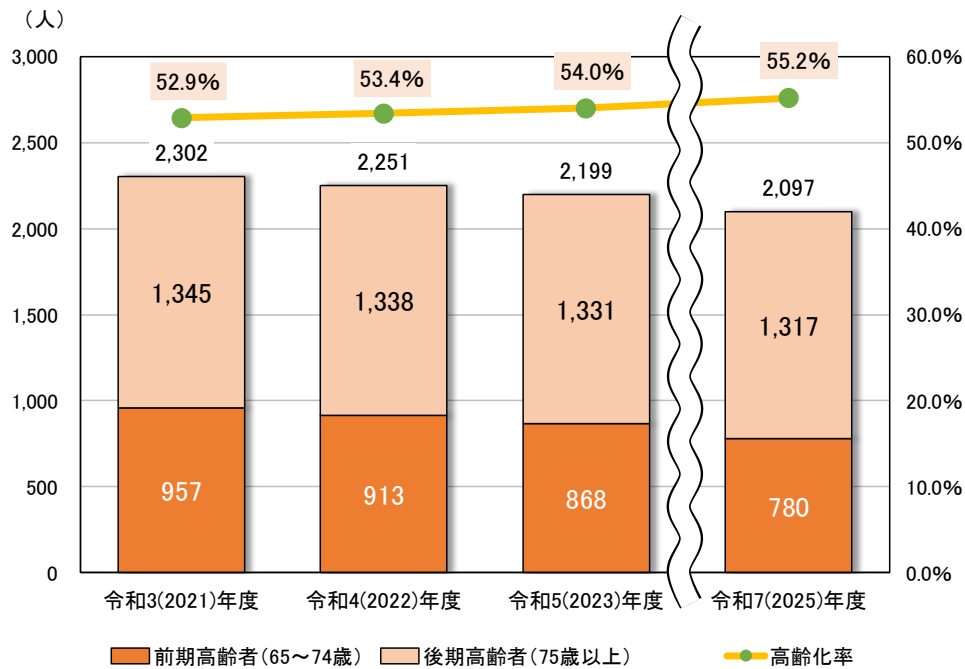
- ①サービス利用者数及び費用の推移と将来見込み
- ②地域支援事業
- ③サービスの質の向上、人材の確保及び育成
- ④介護保険制度の円滑な運営
- ⑤総給付費の見込みと保険料の算定
- ⑥計画の推進と進行管理

■ 地域包括ケアの実現に向けて

<高齢者人口等の将来の見込み>

第8期計画期間の最終年度である令和5（2023）年度で 2,199 人、高齢化率 54.0%、令和7（2025）年度には 2,097 人、高齢化率 55.2%と見込まれます。

【高齢者人口の将来見込み】



【被保険者数の将来見込み】

(単位：人)

| | 平成 30 (2018) 年度 | 令和元 (2019) 年度 | 令和 2 (2020) 年度 | 令和 3 (2021) 年度 | 令和 4 (2022) 年度 | 令和 5 (2023) 年度 | 伸び率 ※1 | 令和 7 (2025) 年度 | 伸び率 ※2 |
|----------|-----------------------|---------------------|----------------------|----------------------|----------------------|----------------------|-----------|----------------------|-----------|
| 総数 | 3,728 | 3,644 | 3,572 | 3,521 | 3,469 | 3,412 | 97.1% | 3,267 | 91.5% |
| 第1号被保険者数 | 2,252 | 2,234 | 2,190 | 2,158 | 2,127 | 2,092 | 97.1% | 2,003 | 91.5% |
| 第2号被保険者数 | 1,476 | 1,410 | 1,382 | 1,363 | 1,342 | 1,320 | 97.1% | 1,264 | 91.5% |

※1：第8期平均値/令和2年度の値*100

※2：令和7年度の値/令和2年度の値*100

※推計人口(各年度10月1日時点)に、第1号被保険者数(実績値)の占める割合を乗じて算出

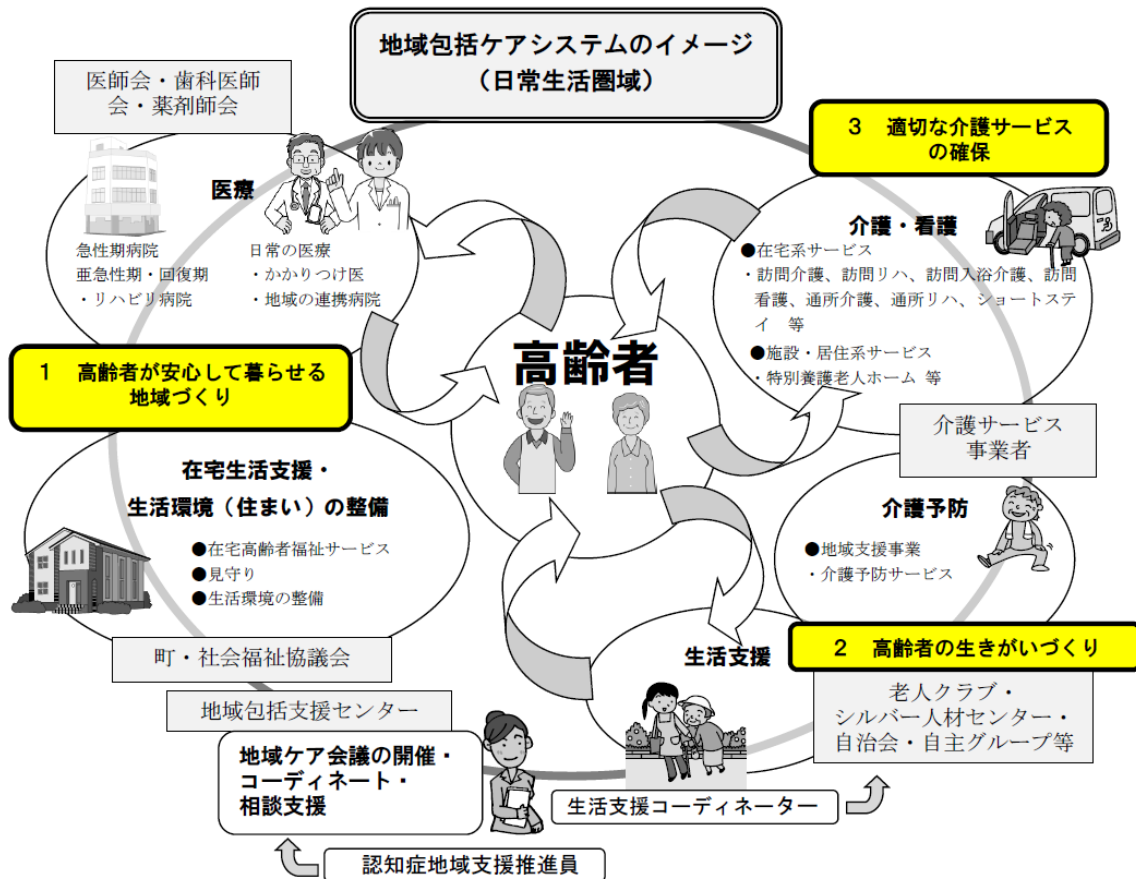
【認定者数の将来見込み】

(単位：人)

| | | 平成 30 (2018) 年度 | 令和元 (2019) 年度 | 令和 2 (2020) 年度 | 令和 3 (2021) 年度 | 令和 4 (2022) 年度 | 令和 5 (2023) 年度 | 伸び率 ※1 | 令和 7 (2025) 年度 | 伸び率 ※2 |
|------------------|------------|-----------------------|---------------------|----------------------|----------------------|----------------------|----------------------|-----------|----------------------|-----------|
| 総数 | | 429 | 459 | 452 | 449 | 447 | 442 | 98.7% | 420 | 92.9% |
| うち第1号被保険者数 | 要支援1 | 61 | 56 | 61 | 61 | 61 | 60 | 99.5% | 58 | 95.1% |
| | 要支援2 | 35 | 46 | 24 | 24 | 24 | 24 | 100.0% | 24 | 100.0% |
| | 要介護1 | 46 | 52 | 69 | 69 | 69 | 66 | 98.6% | 64 | 92.8% |
| | 要介護2 | 66 | 62 | 67 | 66 | 66 | 66 | 98.5% | 61 | 91.0% |
| | 要介護3 | 64 | 72 | 60 | 59 | 59 | 59 | 98.3% | 56 | 93.3% |
| | 要介護4 | 81 | 91 | 91 | 90 | 89 | 89 | 98.2% | 83 | 91.2% |
| | 要介護5 | 76 | 80 | 80 | 80 | 79 | 78 | 98.8% | 74 | 92.5% |
| | うち第1号被保険者数 | 422 | 450 | 442 | 439 | 437 | 432 | 98.6% | 410 | 92.8% |
| | 要支援1 | 60 | 55 | 60 | 60 | 60 | 59 | 99.4% | 57 | 95.0% |
| | 要支援2 | 35 | 46 | 24 | 24 | 24 | 24 | 100.0% | 24 | 100.0% |
| | 要介護1 | 45 | 49 | 67 | 67 | 67 | 64 | 98.5% | 62 | 92.5% |
| | 要介護2 | 64 | 58 | 63 | 62 | 62 | 62 | 98.4% | 57 | 90.5% |
| | 要介護3 | 63 | 72 | 59 | 58 | 58 | 58 | 98.3% | 55 | 93.2% |
| | 要介護4 | 80 | 91 | 91 | 90 | 89 | 89 | 98.2% | 83 | 91.2% |
| 要介護5 | 75 | 79 | 78 | 78 | 77 | 76 | 98.7% | 72 | 92.3% | |
| 認定率 (第1号被保険者) | | 18.7% | 20.1% | 20.2% | 20.3% | 20.5% | 20.7% | | 20.5% | |

※国の「見える化システム」による推計値(各年度9月末時点)

【地域包括ケアシステムと3つの基本目標との関係】



サービス利用者数及び費用の推移と将来見込み

【介護予防サービス利用者数の推移と将来見込み】

| | | 平成 30 (2018) 年度 | 令和元 (2019) 年度 | 令和 2 (2020) 年度 | 令和 3 (2021) 年度 | 令和 4 (2022) 年度 | 令和 5 (2023) 年度 | 伸び率 ※1 | 令和 7 (2025) 年度 | 伸び率 ※2 |
|-----------------------------|---------|-----------------------|---------------------|----------------------|----------------------|----------------------|----------------------|-----------|----------------------|-----------|
| (1)介護予防サービス | | | | | | | | | | |
| 介護予防訪問入浴 介護 | 給付費(千円) | 0 | 0 | 0 | 0 | 0 | 0 | — | 0 | — |
| | 回数(回) | 0.0 | 0.0 | 0.0 | 0.0 | 0.0 | 0.0 | — | 0.0 | — |
| | 人数(人) | 0 | 0 | 0 | 0 | 0 | 0 | — | 0 | — |
| 介護予防訪問看護 | 給付費(千円) | 1,378 | 863 | 381 | 339 | 339 | 339 | 89.0% | 339 | 89.0% |
| | 回数(回) | 26.2 | 16.3 | 7.2 | 6.4 | 6.4 | 6.4 | 88.9% | 6.4 | 88.9% |
| | 人数(人) | 7 | 4 | 2 | 2 | 2 | 2 | 100.0% | 2 | 100.0% |
| 介護予防訪問リハ ビリテーション | 給付費(千円) | 1,250 | 1,029 | 513 | 455 | 455 | 455 | 88.7% | 455 | 88.7% |
| | 回数(回) | 35.3 | 28.3 | 13.5 | 12.0 | 12.0 | 12.0 | 88.9% | 12.0 | 88.9% |
| | 人数(人) | 4 | 3 | 2 | 3 | 3 | 3 | 150.0% | 3 | 150.0% |
| 介護予防居宅療養 管理指導 | 給付費(千円) | 12 | 53 | 0 | 0 | 0 | 0 | — | 0 | — |
| | 人数(人) | 0 | 0 | 0 | 0 | 0 | 0 | — | 0 | — |
| 介護予防通所リハ ビリテーション | 給付費(千円) | 243 | 623 | 475 | 475 | 475 | 475 | 100.0% | 475 | 100.0% |
| | 人数(人) | 1 | 1 | 1 | 1 | 1 | 1 | 100.0% | 1 | 100.0% |
| 介護予防短期入所 生活介護 | 給付費(千円) | 446 | 639 | 1,063 | 802 | 802 | 802 | 34.2% | 802 | 34.2% |
| | 日数(日) | 7.2 | 8.3 | 13.5 | 10.2 | 10.2 | 10.2 | 34.2% | 10.2 | 34.2% |
| | 人数(人) | 1 | 1 | 1 | 1 | 1 | 1 | 50.0% | 1 | 50.0% |
| 介護予防短期入所 療養介護(老健) | 給付費(千円) | 0 | 0 | 0 | 0 | 0 | 0 | — | 0 | — |
| | 日数(日) | 0.0 | 0.0 | 0.0 | 0.0 | 0.0 | 0.0 | — | 0.0 | — |
| | 人数(人) | 0 | 0 | 0 | 0 | 0 | 0 | — | 0 | — |
| 介護予防短期入所 療養介護(病院等) | 給付費(千円) | 0 | 0 | 0 | 0 | 0 | 0 | — | 0 | — |
| | 日数(日) | 0.0 | 0.0 | 0.0 | 0.0 | 0.0 | 0.0 | — | 0.0 | — |
| | 人数(人) | 0 | 0 | 0 | 0 | 0 | 0 | — | 0 | — |
| 介護予防短期入所 療養介護(介護医 療院) | 給付費(千円) | 0 | 0 | 0 | 0 | 0 | 0 | — | 0 | — |
| | 日数(日) | 0.0 | 0.0 | 0.0 | 0.0 | 0.0 | 0.0 | — | 0.0 | — |
| | 人数(人) | 0 | 0 | 0 | 0 | 0 | 0 | — | 0 | — |
| 介護予防福祉用具 貸与 | 給付費(千円) | 1,208 | 841 | 916 | 706 | 706 | 706 | 77.1% | 706 | 77.1% |
| | 人数(人) | 14 | 12 | 11 | 9 | 9 | 9 | 81.8% | 9 | 81.8% |
| 特定介護予防福祉 用具購入費 | 給付費(千円) | 182 | 101 | 0 | 0 | 0 | 0 | — | 0 | — |
| | 人数(人) | 0 | 0 | 0 | 0 | 0 | 0 | — | 0 | — |
| 介護予防住宅改修 | 給付費(千円) | 886 | 1,277 | 524 | 0 | 0 | 0 | — | 0 | — |
| | 人数(人) | 1 | 1 | 1 | 0 | 0 | 0 | — | 0 | — |
| 介護予防特定施設 入居者生活介護 | 給付費(千円) | 0 | 460 | 0 | 0 | 0 | 0 | — | 0 | — |
| | 人数(人) | 0 | 1 | 0 | 0 | 0 | 0 | — | 0 | — |
| (2)地域密着型介護予防サービス | | | | | | | | | | |
| 介護予防認知症対 応型通所介護 | 給付費(千円) | 0 | 0 | 0 | 0 | 0 | 0 | — | 0 | — |
| | 回数(回) | 0.0 | 0.0 | 0.0 | 0.0 | 0.0 | 0.0 | — | 0.0 | — |
| | 人数(人) | 0 | 0 | 0 | 0 | 0 | 0 | — | 0 | — |
| 介護予防小規模多 機能型居宅介護 | 給付費(千円) | 0 | 0 | 0 | 0 | 0 | 0 | — | 0 | — |
| | 人数(人) | 0 | 0 | 0 | 0 | 0 | 0 | — | 0 | — |
| 介護予防認知症対 応型共同生活介護 | 給付費(千円) | 0 | 0 | 0 | 0 | 0 | 0 | — | 0 | — |
| | 人数(人) | 0 | 0 | 0 | 0 | 0 | 0 | — | 0 | — |
| (3)介護予防支援 | 給付費(千円) | 1,232 | 1,043 | 879 | 879 | 879 | 879 | 100.0% | 824 | 93.8% |
| | 人数(人) | 22 | 19 | 16 | 16 | 16 | 16 | 100.0% | 15 | 93.8% |

※給付費は年間累計の金額、回(日)数は1月当たりの数、人数は1月当たりの利用者数。

※1: 第8期平均値/令和2年度の値*100

※2: 令和7(2025)年度の値/令和2年度の値*100

【居宅介護サービス利用者数の推移と将来見込み】

| | | 平成 30 (2018) 年度 | 令和元 (2019) 年度 | 令和 2 (2020) 年度 | 令和 3 (2021) 年度 | 令和 4 (2022) 年度 | 令和 5 (2023) 年度 | 伸び率 ※1 | 令和 7 (2025) 年度 | 伸び率 ※2 |
|-------------------------|---------|-----------------------|---------------------|----------------------|----------------------|----------------------|----------------------|-----------|----------------------|-----------|
| (1) 居宅サービス | | | | | | | | | | |
| 訪問介護 | 給付費(千円) | 12,024 | 15,563 | 15,655 | 14,991 | 15,240 | 15,240 | 96.8% | 14,991 | 95.8% |
| | 回数(回) | 278.1 | 366.7 | 374.4 | 357.7 | 364.1 | 364.1 | 96.7% | 357.7 | 95.8% |
| | 人数(人) | 24 | 29 | 36 | 39 | 40 | 40 | 110.2% | 39 | 108.3% |
| 訪問入浴介護 | 給付費(千円) | 1,958 | 2,575 | 4,548 | 1,765 | 1,765 | 1,765 | 4.8% | 1,765 | 4.8% |
| | 回数(回) | 13 | 16 | 28 | 11.0 | 11.0 | 11.0 | 4.8% | 11.0 | 4.8% |
| | 人数(人) | 2 | 3 | 6 | 2 | 2 | 2 | 33.3% | 2 | 33.3% |
| 訪問看護 | 給付費(千円) | 7,925 | 7,383 | 8,888 | 7,153 | 7,373 | 7,373 | 82.1% | 7,373 | 83.0% |
| | 回数(回) | 179.9 | 144.7 | 156.4 | 126.4 | 129.9 | 129.9 | 82.3% | 129.9 | 83.1% |
| | 人数(人) | 27 | 26 | 29 | 29 | 30 | 30 | 102.3% | 30 | 103.4% |
| 訪問リハビリ テーション | 給付費(千円) | 1,402 | 2,689 | 4,186 | 2,141 | 2,548 | 2,548 | 14.6% | 2,108 | 12.8% |
| | 回数(回) | 38.8 | 69.3 | 50.2 | 55.6 | 65.8 | 65.8 | 14.4% | 54.2 | 12.5% |
| | 人数(人) | 3 | 6 | 10 | 7 | 8 | 8 | 27.4% | 7 | 25.0% |
| 居宅療養管理 指導 | 給付費(千円) | 2,738 | 2,677 | 2,913 | 2,826 | 2,826 | 2,826 | 97.0% | 2,589 | 88.9% |
| | 人数(人) | 13 | 14 | 15 | 14 | 14 | 14 | 93.3% | 13 | 86.7% |
| 通所介護 | 給付費(千円) | 452 | 932 | 1,336 | 1,227 | 1,227 | 1,227 | 91.8% | 1,227 | 91.8% |
| | 回数(回) | 3 | 10 | 15 | 13.5 | 13.5 | 13.5 | 90.0% | 13.5 | 90.0% |
| | 人数(人) | 1 | 2 | 4 | 3 | 3 | 3 | 75.0% | 3 | 75.0% |
| 通所リハビリ テーション | 給付費(千円) | 14,482 | 18,416 | 17,761 | 16,279 | 16,771 | 16,839 | 93.6% | 15,025 | 84.6% |
| | 回数(回) | 116.0 | 136.2 | 130.8 | 120.2 | 125.2 | 125.6 | 94.5% | 111.6 | 85.3% |
| | 人数(人) | 14 | 16 | 19 | 16 | 17 | 17 | 87.7% | 15 | 78.9% |
| 短期入所生活 介護 | 給付費(千円) | 31,650 | 28,481 | 22,615 | 21,529 | 22,036 | 22,036 | 96.7% | 21,529 | 95.2% |
| | 日数(日) | 345.8 | 306.8 | 229.4 | 227.9 | 233.7 | 233.7 | 101.0% | 227.9 | 99.3% |
| | 人数(人) | 21 | 20 | 10 | 15 | 16 | 16 | 156.7% | 15 | 150.0% |
| 短期入所療養 介護(老健) | 給付費(千円) | 1,635 | 2,419 | 1,893 | 1,184 | 1,184 | 1,184 | 62.6% | 1,184 | 62.6% |
| | 日数(日) | 11.7 | 16.6 | 16.9 | 8.5 | 8.5 | 8.5 | 50.3% | 8.5 | 50.3% |
| | 人数(人) | 2 | 2 | 3 | 2 | 2 | 2 | 66.7% | 2 | 66.7% |
| 短期入所療養 介護(病院等) | 給付費(千円) | 0 | 0 | 0 | 0 | 0 | 0 | — | 0 | — |
| | 日数(日) | 0.0 | 0.0 | 0.0 | 0.0 | 0.0 | 0.0 | — | 0.0 | — |
| | 人数(人) | 0 | 0 | 0 | 0 | 0 | 0 | — | 0 | — |
| 短期入所療養 介護(介護医 療院) | 給付費(千円) | 0 | 0 | 0 | 0 | 0 | 0 | — | 0 | — |
| | 日数(日) | 0.0 | 0.0 | 0.0 | 0.0 | 0.0 | 0.0 | — | 0.0 | — |
| | 人数(人) | 0 | 0 | 0 | 0 | 0 | 0 | — | 0 | — |
| 福祉用具貸与 | 給付費(千円) | 12,212 | 12,115 | 12,849 | 11,184 | 11,289 | 11,289 | 87.6% | 10,975 | 85.4% |
| | 人数(人) | 62 | 66 | 71 | 62 | 63 | 63 | 88.3% | 61 | 85.9% |
| 特定福祉用具 購入費 | 給付費(千円) | 850 | 895 | 712 | 227 | 227 | 227 | 31.9% | 227 | 31.9% |
| | 人数(人) | 2 | 2 | 2 | 1 | 1 | 1 | 50.0% | 1 | 50.0% |
| 住宅改修費 | 給付費(千円) | 1,796 | 1,468 | 2,205 | 1,964 | 1,964 | 1,964 | 89.1% | 1,964 | 89.1% |
| | 人数(人) | 1 | 1 | 2 | 1 | 1 | 1 | 50.0% | 1 | 50.0% |
| 特定施設入居 者生活介護 | 給付費(千円) | 7,062 | 6,444 | 4,047 | 4,047 | 4,047 | 4,047 | 100.0% | 4,047 | 100.0% |
| | 人数(人) | 3 | 3 | 2 | 2 | 2 | 2 | 100.0% | 2 | 100.0% |
| (2) 居宅介護支援 | 給付費(千円) | 20,406 | 24,744 | 24,608 | 21,631 | 21,804 | 21,804 | 88.4% | 21,277 | 86.5% |
| | 人数(人) | 112 | 123 | 126 | 111 | 112 | 112 | 88.6% | 109 | 86.5% |

※給付費は年間累計の金額、回(日)数は1月当たりの数、人数は1月当たりの利用者数。

※1: 第8期平均値/令和2年度の値*100

※2: 令和7(2025)年度の値/令和2年度の値*100

【地域密着型サービス利用者数の推移と将来見込み】

| | | 平成 30 (2018) 年度 | 令和元 (2019) 年度 | 令和 2 (2020) 年度 | 令和 3 (2021) 年度 | 令和 4 (2022) 年度 | 令和 5 (2023) 年度 | 伸び率 ※1 | 令和 7 (2025) 年度 | 伸び率 ※2 |
|----------------------------------|---------|-----------------------|---------------------|----------------------|----------------------|----------------------|----------------------|-----------|----------------------|-----------|
| 定期巡回・随 時対応型訪問 介護看護 | 給付費(千円) | 0 | 0 | 0 | 0 | 0 | 0 | — | 0 | — |
| | 人数(人) | 0 | 0 | 0 | 0 | 0 | 0 | — | 0 | — |
| 夜間対応型訪 問介護 | 給付費(千円) | 0 | 0 | 0 | 0 | 0 | 0 | — | 0 | — |
| | 人数(人) | 0 | 0 | 0 | 0 | 0 | 0 | — | 0 | — |
| 地域密着型通 所介護 | 給付費(千円) | 40,539 | 39,094 | 36,281 | 32,477 | 32,477 | 32,477 | 89.5% | 31,716 | 87.4% |
| | 回数(回) | 374.7 | 359.9 | 318.4 | 290.9 | 290.9 | 290.9 | 91.4% | 283.9 | 89.2% |
| | 人数(人) | 48 | 49 | 42 | 40 | 40 | 40 | 95.2% | 39 | 92.9% |
| 認知症対応型 通所介護 | 給付費(千円) | 0 | 0 | 0 | 0 | 0 | 0 | — | 0 | — |
| | 回数(回) | 0.0 | 0.0 | 0.0 | 0.0 | 0.0 | 0.0 | — | 0.0 | — |
| | 人数(人) | 0 | 0 | 0 | 0 | 0 | 0 | — | 0 | — |
| 小規模多機能 型居宅介護 | 給付費(千円) | 754 | 2,436 | 2,444 | 2,444 | 2,444 | 2,444 | 100.0% | 2,444 | 100.0% |
| | 人数(人) | 0 | 1 | 1 | 1 | 1 | 1 | 100.0% | 1 | 100.0% |
| 認知症対応型 共同生活介護 | 給付費(千円) | 24,583 | 25,060 | 21,288 | 27,227 | 27,227 | 54,454 | 170.5% | 54,454 | 255.8% |
| | 人数(人) | 9 | 9 | 7 | 9 | 9 | 18 | 171.4% | 18 | 257.1% |
| 地域密着型特 定施設入居者 生活介護 | 給付費(千円) | 0 | 0 | 0 | 0 | 0 | 0 | — | 0 | — |
| | 人数(人) | 0 | 0 | 0 | 0 | 0 | 0 | — | 0 | — |
| 地域密着型介 護老人福祉施 設入所者生活 介護 | 給付費(千円) | 0 | 0 | 0 | 0 | 0 | 0 | — | 0 | — |
| | 人数(人) | 0 | 0 | 0 | 0 | 0 | 0 | — | 0 | — |
| 看護小規模多 機能型居宅介 護 | 給付費(千円) | 0 | 0 | 0 | 0 | 0 | 0 | — | 0 | — |
| | 人数(人) | 0 | 0 | 0 | 0 | 0 | 0 | — | 0 | — |

※給付費は年間累計の金額、回(日)数は1月当たりの数、人数は1月当たりの利用者数。

※1: 第8期平均値/令和2年度の値*100

※2: 令和7(2025)年度の値/令和2年度の値*100

【施設サービス利用者数の推移と将来見込み】

| | | 平成 30 (2018) 年度 | 令和元 (2019) 年度 | 令和 2 (2020) 年度 | 令和 3 (2021) 年度 | 令和 4 (2022) 年度 | 令和 5 (2023) 年度 | 伸び率 ※1 | 令和 7 (2025) 年度 | 伸び率 ※2 |
|---------------|---------|-----------------------|---------------------|----------------------|----------------------|----------------------|----------------------|-----------|----------------------|-----------|
| 介護老人福祉 施設 | 給付費(千円) | 431,454 | 452,455 | 449,308 | 424,545 | 424,545 | 424,545 | 94.5% | 395,568 | 88.0% |
| | 人数(人) | 147 | 154 | 151 | 143 | 143 | 143 | 94.7% | 133 | 88.1% |
| 介護老人保健 施設 | 給付費(千円) | 55,069 | 42,409 | 38,538 | 45,759 | 45,759 | 45,759 | 118.7% | 45,759 | 118.7% |
| | 人数(人) | 17 | 13 | 11 | 13 | 13 | 13 | 118.2% | 13 | 118.2% |
| 介護医療院 | 給付費(千円) | 0 | 1,352 | 0 | 0 | 0 | 0 | — | 4,066 | — |
| | 人数(人) | 0 | 0 | 0 | 0 | 0 | 0 | — | 1 | — |
| 介護療養型医 療施設 | 給付費(千円) | 23,676 | 16,656 | 18,323 | 13,767 | 13,767 | 13,767 | 75.1% | | |
| | 人数(人) | 5 | 4 | 4 | 3 | 3 | 3 | 75.0% | | |

※介護医療院(令和7年度は介護療養型医療施設を含む)

※給付費は年間累計の金額、回(日)数は1月当たりの数、人数は1月当たりの利用者数。

※1: 第8期平均値/令和2年度の値*100

※2: 令和7(2025)年度の値/令和2年度の値*100

■ 総給付費の見込みと保険料の算定

＜推計の考え方＞

令和3（2021）年度から令和5（2023）年度までの3年間の介護給付費等については、国のワークシートの推計手順などに基づき、過去のサービス別の利用実績の推移を基に、各年度の将来の利用者数や給付費を推計し、3年間の総給付費を算出しました。

1 総給付費の見込み

給付費の将来の見込みのほかに、特定入所者介護サービス費等給付額、高額介護サービス費等給付額、高額医療合算介護サービス費等給付額、算定対象審査支払手数料の過去の実績をもとに、第8期計画期間の費用を以下のように見込みました。

【標準給付費の推計】

（単位：千円/年）

| | 第8期 | | | 3年累計 | 令和7 (2025) 年度 |
|--------------------------------|-----------------|-----------------|-----------------|-----------|---------------------|
| | 令和3 (2021)年度 | 令和4 (2022)年度 | 令和5 (2023)年度 | | |
| 標準給付費（計） | 736,938 | 734,809 | 762,307 | 2,234,055 | 716,098 |
| 総給付費 （一定以上所得者負担の調整後） | 662,521 | 665,044 | 692,522 | 2,020,087 | 648,650 |
| 特定入所者介護サービス費等給付額 （財政影響額調整後） | 49,462 | 45,124 | 45,144 | 139,730 | 43,627 |
| 特定入所者介護サービス費等給付額 | 57,364 | 56,859 | 56,859 | 171,083 | 54,968 |
| 特定入所者介護サービス費等の 見直しに伴う財政影響額 | 7,902 | 11,735 | 11,715 | 31,352 | 11,342 |
| 高額介護サービス費等給付額 （財政影響額調整後） | 21,728 | 21,443 | 21,443 | 64,613 | 20,729 |
| 高額介護サービス費等給付額 | 21,919 | 21,726 | 21,726 | 65,372 | 21,004 |
| 高額介護サービス費等の見直し に伴う財政影響額 | 191 | 284 | 284 | 758 | 274 |
| 高額医療合算介護サービス費等給付額 | 8,326 | 2,767 | 2,767 | 8,326 | 2,675 |
| 算定対象審査支払手数料 | 435 | 431 | 431 | 1,297 | 417 |

※四捨五入表示。端数処理の関係で内訳の合計と一致しない場合があります。

【地域支援事業費の推計】

（単位：千円/年）

| | 第8期 | | | 3年累計 | 令和7 (2025) 年度 |
|-----------------------------------|-----------------|-----------------|-----------------|---------|---------------------|
| | 令和3 (2021)年度 | 令和4 (2022)年度 | 令和5 (2023)年度 | | |
| 地域支援事業費（計） | 63,119 | 63,119 | 63,119 | 189,357 | 64,070 |
| 介護予防・日常生活支援総合事業費 | 33,694 | 33,694 | 33,694 | 101,082 | 34,462 |
| 包括的支援事業（地域包括支援セン ターの運営）及び任意事業費 | 15,448 | 15,448 | 15,448 | 46,344 | 15,142 |
| 包括的支援事業（社会保障充実分） | 13,977 | 13,977 | 13,977 | 41,931 | 14,467 |

※四捨五入表示。端数処理の関係で内訳の合計と一致しない場合があります。

2 第1号被保険者の月額保険料の算定結果

国（厚生労働省）の見える化システムに基づく試算により、第1号被保険者の月額保険料を以下のように見込みました。

【第1号被保険者の月額保険料】

| | | 内容 | 第8期 | |
|-------------------------|---|--|--------------|--------------|
| 給付費等総額 | A | 本計画期間（3年間）の給付費等総額 [A = B + C] | 2,423,412 千円 | |
| | | 標準給付費見込額（計） | B | 2,234,055 千円 |
| | | 地域支援事業費（計） | C | 189,357 千円 |
| 第1号被保険者負担分相当額 | D | 本計画期間の第1号被保険者の負担相当額 [D = A × 23%] | 557,385 千円 | |
| 調整交付金 | | 市町村での保険料基準の格差を是正するために用いられるもの | 279,235 千円 | |
| | | 基本的な金額 [E = (B + 介護予防・日常生活支援総合事業費) × 5%] | E | 116,757 千円 |
| | | 調整交付金見込額 | F | 162,478 千円 |
| 市町村特別給付金等 | G | | 12,443 千円 | |
| 保険者機能強化推進交付金 | H | | 3,000 千円 | |
| 介護保険事業運営基金 （準備基金取崩額） | I | 第1号被保険者保険料の余剰分を積み立て、次年度以降に備える運営基金からの取り崩し | 1,150 千円 | |
| 保険料収納必要額 | J | (J = D + (E - F) + G - H - I) | 519,957 千円 | |
| 予定保険料収納率 | K | 平成30・令和元年度の実績と 令和2年度の収納実績等を勘案して推計 | 99.60 % | |
| 予定保険料収納額 | L | (L = J / K) | 522,045 千円 | |
| 保険料基準月額 （弾力化した場合） | | 1か月あたりの第1号被保険者基準保険料（L ÷ 弾力化した場合の所得段階別加入割合補正後の第1号被保険者数（3年間累計6,416人） ÷ 12か月） | 6,780 円 | |

※四捨五入表示。端数処理の関係で内訳の合計と一致しない場合があります。

| | |
|-----------------------------------|---------|
| 令和7（2025）年度 保険料基準月額 | 7,603 円 |
| （参考） 第8期→令和7（2025）年度の増減率（保険料の基準額） | 12.1 % |

※現時点での見込月額であり、今後、保険給付に要する費用の動向、保健福祉施策の進捗状況などを踏まえて、見直しを行います。

| | |
|---------------------------|---------|
| （参考） 第7期保険料基準月額 | 6,300 円 |
| （参考） 第7期→第8期の増減率（保険料の基準額） | 7.6 % |

3 基準額に対する介護保険料の段階設定

より安定的な介護保険制度の運営のためには、それぞれの被保険者の方の負担能力に応じて保険料を納付していただく必要があります。第8期においては11段階の所得段階区分を設定しました。

第8期においても、第7期と同様に所得段階別の加入者割合等を考慮し、所得段階区分を設定します。

【介護保険料の段階設定及び基準額に対する保険料率（弾力化）】

| 介護保険料所得段階 | 対象者 | 基準額に対する割合(保険料率) | 年額(円) | 月額(円) |
|-----------|---|-----------------|--------------------|------------------|
| 第1段階 | 生活保護受給者、世帯全員が住民税非課税者で老齢福祉年金受給者、世帯全員が住民税非課税者で前年の課税年金収入額と合計所得金額の合計が80万円以下の者 | 0.50 (0.30) | 40,700 (24,500) | 3,391 (2,041) |
| 第2段階 | 世帯全員が住民税非課税者で前年の課税年金収入額と合計所得金額の合計が80万円を超え120万円以下の者 | 0.65 (0.50) | 53,000 (40,700) | 4,416 (3,391) |
| 第3段階 | 世帯全員が住民税非課税者で前年の課税年金収入額と合計所得金額の合計が120万円を超える者 | 0.75 (0.70) | 61,100 (57,000) | 5,091 (4,750) |
| 第4段階 | 世帯内に住民税課税者があり、本人が住民税非課税者で前年の課税年金収入額と合計所得金額の合計が80万円以下の者 | 0.90 | 73,300 | 6,108 |
| 第5段階 | 世帯内に住民税課税者があり、本人が住民税非課税者で「第4段階」以外の者 | 1.00 | 81,400 | 6,780 |
| 第6段階 | 本人が住民税課税者で前年の合計所得金額が125万円未満の者 | 1.20 | 97,700 | 8,141 |
| 第7段階 | 本人が住民税課税者で前年の合計所得金額が125万円以上190万円未満の者 | 1.35 | 109,900 | 9,158 |
| 第8段階 | 本人が住民税課税者で前年の合計所得金額が190万円以上290万円未満の者 | 1.60 | 130,300 | 10,858 |
| 第9段階 | 本人が住民税課税者で前年の合計所得金額が290万円以上400万円未満の者 | 1.70 | 138,400 | 11,533 |
| 第10段階 | 本人が住民税課税者で前年の合計所得金額が400万円以上600万円未満の者 | 1.90 | 154,700 | 12,891 |
| 第11段階 | 本人が住民税課税者で前年の合計所得金額が600万円以上 | 2.10 | 171,000 | 14,250 |

※年額は、基準額の年額に割合(保険料率)を乗算し100円未満切り上げ。月額は年額÷12カ月。

※カッコ内は、公費による軽減後の割合(保険料率)及び保険料額。

奥多摩町地域高齢者支援計画<概要版>

令和3年度～令和5年度(2021年度～2023年度)

発行：令和3年3月

発行者：奥多摩町

〒198-0212 東京都西多摩郡奥多摩町氷川1111

TEL. 0428-83-2777 FAX. 0428-83-2833

編集：奥多摩町福祉保健課