

# おくたま



わさびー

2021.8月号 No.812 (令和3年8月5日発行)

●奥多摩町ホームページ <http://www.town.okutama.tokyo.jp/>



## 町の世帯と人口

	7月1日現在 (前月比)	
世帯数	2,612	(2減)
人口	4,920	(8減)
男	2,466	(7減)
女	2,454	(1減)

## 人口動態 (6月中)

転入	13	転出	4
出生	0	死亡	17
その他	0	その他	0

発行 奥多摩町 〒198-0212 東京都西多摩郡奥多摩町氷川215-6 代表電話 ☎0428-83-2111

# 東京2020オリンピックトーチリレー

7月11日に予定されていた「東京2020オリンピック聖火リレー」は、新型コロナウイルス感染症の影響により、公道における聖火リレーに代えて、点火セレモニーが

瑞穂ビューパーク競技場で行われました。当日は、青梅市、瑞穂町、日の出町、檜原村、奥多摩町でそれぞれ走行を予定していた聖火ランナーのみなさん

が、一人ひとりのトーチに聖火を灯し、これをつないでいく「トーチキス」を行いました。

自治体代表の挨拶を述べる師岡町長



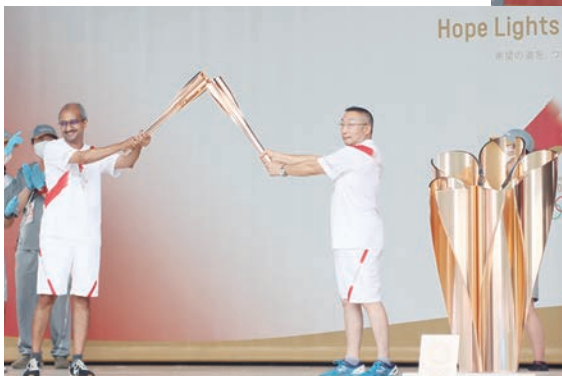
▲聖火ランナーを務めていただいた町民のみなさん(右から小峰将史さん、古屋良司さん、塩野稚子さん、島崎帆乃華さん)



▲師岡町長から最初のランナー小峰将史さんのトーチへ点火

塩野稚子さんから島崎帆乃華さんへトーチキスで聖火をつなぐ

▼トーチキスで聖火を受ける古屋良司さん



## 新型コロナウイルスワクチン接種のお知らせ

町では、新型コロナウイルスワクチン接種について、国の通知に基づき、65歳以上の方を対象とした高齢者優先接種（集団接種）が概ね完了しました。現在、基礎疾患を有する方、64歳以下の方の集団接種を順次進めております。

### 【接種順・接種券発送時期（予定）】

7月30日現在の予定であり、国からのワクチン供給状況により変更となる場合があります。

接種順	区 分	接種券発送時期	接種開始時期
1	85歳以上の高齢者	5月10日発送済	5月22日～
	75歳以上84歳以下の高齢者（古里地区） （氷川・小河内地区）	5月24日発送済 6月7日発送済	6月5日～ 6月19日～
	65歳以上74歳以下の高齢者（氷川・小河内地区） （古里地区）	6月21日発送済 7月2日発送済	7月3日～ 7月17日～
2	高齢者施設などに従事されている方 * 町内施設従事者は施設利用者と同接種を実施	—	5月10日～順次
3	65歳に達しない者のうち基礎疾患を有する方	7月30日発送済	8月21日～
4	60歳から64歳の方 * ワクチン供給状況により50歳以上で調整中		
5	12歳から59歳の方	8月～	10月末完了予定

\* 年齢は令和4年3月31日現在の満年齢です。

### 【接種会場・日時】

町では、町内の医療機関のご協力をいただき、「文化会館」、「福祉会館」を会場とし、土曜・日曜（午前9時～午後4時30分）を日程とした集団接種を実施しています。

64歳以下の方の接種について、一部日程でより規模の大きい会場への変更を検討中です。申込方法などは事前予約制となります。詳細は接種券の発送時に同封する通知でお知らせします。

### ワクチン接種後も・・・

- ・マスクの着用
  - ・手指消毒
  - ・三密回避 など
- 感染予防に引き続き  
ご協力をお願いします。



### コロナウイルスワクチン接種に関するお願い

ワクチン接種は感染症の発症の予防が期待されており、接種をお勧めしていますが、ワクチン接種は強制ではありません。

一人ひとりがそれぞれの立場や状況に配慮し、人権が尊重されるまちづくりへのご協力をお願いします。



※詳しくは、今後町から全戸配布するリーフレットをご覧ください。

### ◎大規模接種センター（国・都運営）・職域接種などを希望されているみなさんへ

町では、集団接種実施前に順次「接種券」を送付していますが、大規模接種センターや職域接種などを希望される方は、それらの接種の予約のために「接種券」が必要となりますので、奥多摩町新型コロナウイルスワクチン接種コールセンター（☎03（6633）2430）まで電話連絡（受付は平日の午前8時30分～午後5時15分）をお願いします。

## 新型コロナウイルスワクチン接種証明書の発行について

新型コロナウイルスワクチン接種を受けた方であって、海外渡航などの事情により予防接種済証とは別に接種証明が必要な方に新型コロナウイルスワクチン接種証明書を発行します。

【申請受付開始日】7月26日(月)から申請を受け付けています。

【申請方法】福祉保健課(保健福祉センター)窓口または郵送により申請書提出

【申請に必要なもの】

(1) 申請書

(2) 旅券(パスポート)またはその写し

\*有効期限が切れている場合、接種証明書は発行できませんのでご注意ください。また、渡航前に旅券の更新予定があれば、更新した旅券をご提出ください。(更新前の旅券で発行した場合、旅券の更新後に再度証明書の発行を申請する必要があります。)

(3) 接種履歴が確認できる書類

予防接種済証(臨時)、接種記録書またはその写し

\*接種券シール右側部分

(4) 本人確認書類またはその写し(住民票上の住所の記載されたもの)

【場合によって必要な書類】

旧姓・別姓・別名の確認書類・委任状(本人以外が代理で申請する場合のみ)

※問い合わせは、福祉保健課 ☎ 83-2777



## 若者定住推進課からお知らせ

### ◎空家や空地などをお持ちの方へ

空家などの活用による少子化・若者定住化対策が高齢者対策や地域活力の向上に寄与することから、空家や空地の管理などが負担になっている方、空家になる予定の土地建物を所有の方は、ご相談や情報提供などをお願いします。(町に空家などを寄付、空家バンクに登録される場合などは一定の条件が必要となります。)

### ◎小規模事業者等進出に係る優遇措置制度の登録事業者募集

町では、地域経済の活性化および定住化の促進を図るため、町が管理する空家、空地および遊休施設を町が認める範囲で優先して活用できる「小規模事業者等進出に係る優遇措置制度」の登録事業者を募集しています。(町の発展に資することなど条件があります。)

詳しい内容は、若者定住推進課までお問い合わせください。

※問い合わせは、若者定住推進課 ☎ 83-2310

▶日原保勝会の黒澤庄悟  
会長(右)から寄付を受  
ける師岡町長



**日原保勝会さん  
200万円をご寄付**

町の観光振興、防災対策などに役立ててほしいと、日原保勝会さんが200万円をご寄付くださいました。

ご寄付の趣旨に基づき有効に活用させていただきます。ありがとうございます。

# 東京都議会議員選挙 結果

7月4日に行われた東京都議会議員選挙の奥多摩町における投・開票結果は、つぎのとおりです。

〔開票結果〕  
投票総数 2342票  
有効投票 2299票  
無効投票 43票

◎候補者別の得票数  
田村利光 (届出順) 933票  
〔不在者投票者数〕 計854人

《各投票所における投票結果》

投票区および区域	当日有権者数(人)	投票者数(人)	投票率(%)
1 川井・梅沢	449	266	59.24
2 大丹波	325	154	47.38
3 丹三郎・小丹波	943	536	56.84
4 棚 沢	416	218	52.40
5 白 丸	188	104	55.32
6 海 沢	492	167	33.94
7 大氷川・常磐・長畑・南氷川・栃久保	1,169	618	52.87
8 大 沢	38	23	60.53
9 日 原	79	48	60.76
10 境・中山	149	95	63.76
11 峰 谷	68	42	61.76
12 原・川野・留浦	111	71	63.96
男女合計	男 2,198 女 2,229	男 1,207 女 1,135	男 54.91 女 50.92
合 計	4,427	2,342	52.90

男42人・女58人  
計100人

※問い合わせは、選挙管理委員会事務局(総務課)  
☎83-2345

## 新築・増改築家屋の家屋調査を行います

町では、令和3年1月2日以降に新築または増改築された家屋について、家屋調査を行います。この調査は、令和4年度の固定資産税のもととなる評価額を算出するためのものですので、家屋が完成しましたら、住民課までご連絡ください。

また、所有する家屋の全部または一部を取り壊した方は、家屋滅失届を住民課まで提出してください。なお、登記している家屋については、東京法務局西多摩支局で滅失の登記が必要となります。

※問い合わせは、住民課  
☎83-21990

## 自衛官募集相談員 澤本幹男氏に委嘱

自衛隊法第97条の募集事務を遂行するため、奥多摩町の自衛官募集相談員に澤本幹男氏(川井・写真前列中央)を自衛隊東京地方協力本部長、奥多摩町長との連名で委嘱しました。



相談員は非常勤として、自衛官募集相談に関する情報の提供ならびに相談業務に際して、その他自衛隊に関する一般事項の相談を行い、任期は7月9日から2年間となります。

## 自衛官募集案内

〔募集種目〕

航空学生・一般曹候補生・自衛官候補生・防衛医科大学校医学科・防衛医科大学校看護学科・防衛大学校・陸上自衛隊高等工科大学

\*受付期間・試験期日など詳しい内容は、広報おくたま7月号をご覧ください。

※申し込み、問い合わせは、自衛隊東京地方協力本部福生募集案内所(東京都福生市本町142マサビルB館2F(JR福生駅西口徒歩2分))

☎042-551-4725

〔ホームページ〕

<http://www.mod.go.jp/pco/tokyo/fussa>

## 9月5日(日) 総合防災訓練の日

### ～新型コロナウイルス感染症の影響により規模を縮小して実施します～

当日午前9時に、防災行政無線で災害発生の合図を行います。

#### 【町民のみなさんへ】

ご家庭内で、つぎの訓練を行ってください。(参集訓練は行いません。)

- ①非常持ち出し袋の点検 ②ハザードマップの確認 ③自然災害発生時の避難場所の検討

#### 【自治会・消防団のみなさんへ】

役員など必要最小限参集いただき、各地区の防災備蓄倉庫の点検、非常食の配布のほか、ハザードマップの確認、自然災害発生時の感染症対策を図った避難所運営の確認などを予定しています。

※問い合わせは、総務課 ☎ 83-2349

## 秋の交通安全運動 9月21日(火)～30日(木)

秋の交通安全運動が全国一斉に10日間行われます。運動の重点はつぎのとおりです。

- ◎ 子供と高齢者を始めとする歩行者の安全の確保
- ◎ 夕暮れ時と夜間の事故防止と歩行者等の保護など安全運転意識の向上
- ◎ 自転車の安全確保と交通ルール遵守の徹底
- ◎ 飲酒運転などの悪質・危険な運転の根絶
- ◎ 二輪車の交通事故防止

秋口になると、日没時間の急激な早まりとともに、例年、夕暮れ時や夜間には、重大事故につながるおそれのある交通事故が多発し、歩行中・自転車乗車中の死亡事故が増加すること、また、自動車乗車中の後部座席およびチャイルドシートの着用率がいまだに低調していること、さらに重大事故の原因となる飲酒運転による悲惨な交通事故が依然として後を絶たないことなどから運動の重点とします。

\*この運動に先立ち、「交通安全講習会」を行っておりますが、新型コロナウイルス感染症の影響により中止となります。

※問い合わせは 総務課 ☎ 83-2349

## 環境整備課からお知らせ

### ◎騒音について

事業活動や生産活動に伴って発生し、広範囲に影響を及ぼす騒音については、法律や条例で規制する対象となります。

一方、生活騒音は人の活動に伴って発生するもので、なくすことはできません。また、生活騒音は、基準値より騒音レベルが低ければ解決するというものではありません。

みなさんが普段お使いになっている身の回りのものも、もしかしたら騒音の発生源となり、近隣の方に迷惑をかけているかもしれません。一人ひとりが普段から心がけて、必要以上の音を出さないように注意することが大切です。

### 【騒音トラブルを

#### なくすポイント】

- ・時間帯に配慮しましょう
- ・音は小さくする工夫をし

ましょう

・音が外にもれない様に工夫をしましょう

・ご近所のおつきあいを大切にしましょう

### ◎農薬の適正な

#### 使用についてお願い

除草剤などの農薬をむやみに使用すると、飛散により周辺環境へ悪影響を与えただけでなく、住民や子供の健康を害する恐れがあります。

雑草などに対しては、せんだや機械による除草などの物理的な対処を行うようにしましょう。また、農薬を使用せざるを得ない場合には、事前に周辺の方々へ日時などを周知したうえで、適正な使用を心がけ、周辺の生活環境や住民の健康に最大限の配慮をお願いします。

※問い合わせは、環境整備課 ☎ 83-2367

## “レッツ・トライ”「可燃ごみ10%減量化大作戦」の結果

6月1日からの1か月間を“レッツ・トライ”「可燃ごみ10%減量化大作戦」の月として、住民みなさんに可燃ごみの減量化に取り組んでいただきました。

取り組み結果をつぎのとおり報告します。

目標と結果	一人1日あたりの可燃ごみ量	内 容
目 標	638.4g	令和元年度の一人1日あたりの可燃ごみ量(709.4g)から、-10%の減量をお願いする目標としました。
結 果	713.1g	令和3年6月1日の人口(4,928人)を対象として、6月(30日分)の可燃ごみ量の一人1日あたりを計算した結果となります。
差 引	+74.7g	目標から+74.7gの増、また、令和元年度(709.4g)との比較では、+3.7gという結果でした。

今回の取組結果は、残念ではありますが、目標を達成する事ができませんでした。

増加の要因として、新型コロナウイルス感染症の感染拡大防止に伴う緊急事態宣言発令期間中でもあり、在宅時間が長くなった事などの影響が考えられます。

今後も、住民みなさんへごみ減量化への取組方法を紹介しながら、毎月、可燃ごみ量の状況も併せてお知らせしますので、引き続き「可燃ごみ10%減量化大作戦」にご協力をお願いします。

※問い合わせは、環境整備課(クリーンセンター) ☎83-2110

可燃ごみ減量化大作戦  
町営住宅入居者募集

## 町営住宅の入居者を募集しています

町では、つぎのとおり入居者を募集しています。

申し込みを希望される方は、環境整備課管理係までお願いします。

### 町営栃久保第1住宅 (高齢者・母子世帯向け)

〔所在地〕奥多摩町氷川1869番地

〔募集戸数〕1戸(202号)

〔構造〕木造平屋1戸建(床面積  
41.51㎡)戸建てタイプ

〔間取り〕2DK

(和室6畳および4.5畳・  
台所・浴室・トイレ付)

〔使用料〕24,000円/月

### 町営栃久保第2住宅(ファミリータイプ)

〔所在地〕奥多摩町氷川1868番地

〔募集戸数〕1戸(302号)

〔構造〕木造平屋建(床面積50.4㎡)戸建タイプ

〔間取り〕3DK(DK約7.58畳・和室4.5畳・洋  
室6畳・トイレ・バス・洗面・屋根裏収納庫付)

〔使用料〕48,000円/月

\*子ども(中学生以下)1人につき1か月7,000円  
減額します。対象となる子どもの人数は3人を上限とし  
ます。

〔入居要件〕詳細は町ホームページまたは募集要項をご覧ください。

〔申込期限〕8月20日(金)午後5時必着

〔申込配布場所〕役場環境整備課(地下1階)・古里出張所(子ども家庭支援センター)

\*募集要項および申込用紙については町ホームページでも掲載しています。

\*各種条件がありますので、申し込み資格があるかどうかよくお確かめください。

\*申し込み多数の場合は、奥多摩町選考基準により決定します。

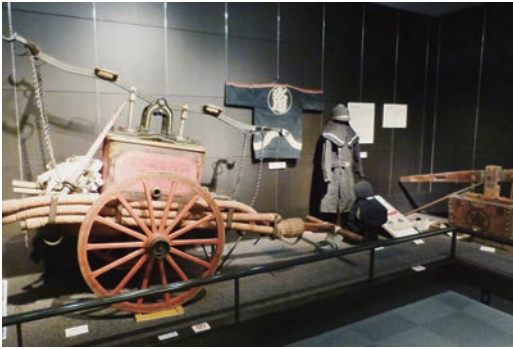
※問い合わせは、環境整備課 ☎83-2367



## 水と緑のふれあい館 文化財展示リニューアルのお知らせ

水と緑のふれあい館「水のふるさとコーナー」では、国指定重要民俗文化財を始めとする多くの民俗文化財を中心に展示しています。

今回の展示替えでは、明治・大正・昭和の時代に活躍した手動式消防ポンプを始めとする消防機材の展示、エンジンやモーターが導入される以前に活躍した山仕事の道具や農業機械類を、当時の写真を交えて展示します。



郷土芸能のコーナーでは、峰の獅子頭、原の獅子頭、川野の車人形、鹿島踊り、小留浦の花神楽も展示方法を替えて紹介しています。

郷土芸能の写真照会コーナーでは、各地域のお祭りの風景を紹介しておりますので是非ご覧ください。  
※問い合わせは、水と緑のふれあい館

☎ 86 - 2731

## 年金のお知らせ

◇新型コロナウイルス感染症の影響により収入が減少している方へ

令和2年2月以降に収入が減少した場合、引き続き令和3年度（令和3年7月から令和4年6月まで）以降も国民年金保険料の臨時特例免除を希望される方は、再度申請が必要となります。

## 防災行政無線メッセージサービス

防災行政無線の放送を聞くことができなかった場合は、つぎの電話番号におかけいただき、聞き直すことができます。

※防災行政無線メッセージサービス ☎ 83 - 2233

## ツキノワグマに遭わないために

町内において、ツキノワグマの目撃および痕跡の情報が多く寄せられています。

自身の安全を守るために、つぎのことに注意をお願いします。

- ・生ごみなどを家の外に放置しない
- ・ドッグフードなどの動物の飼料は屋内に保管
- ・山すその茂みの草を刈るなど、見通しの良い環境づくりを心がける
- ・畑には電気柵等を設置し、野菜のクズなどを残さない
- ・野菜や果実は、熊を誘引する恐れがあるので、取り残さない
- ・山に入る際にはラジオや鈴など、音の出るものを持ち十分注意する

※問い合わせは、観光産業課 ☎ 83 - 2295

## 古里小学校プール 開放延期のお知らせ

7月30日（金）から予定していた、古里小学校のプール開放は、新型コロナウイルス感染症の感染拡大防止のため、延期します。

開始の時期が決まり次第、防災行政無線でお知らせします。

ご迷惑をおかけしますが、ご理解をお願いします。

※問い合わせは、教育課 ☎ 83 - 2246

ますので、忘れずに申請をお願いします。  
お問い合わせは、  
申請方法や申請書類は、  
日本年金機構のホームページに掲載しております。  
\*日本年金機構ホームページ  
(<https://www.nenkin.go.jp/>)  
※問い合わせは、青梅年金事務所 ☎ 30 - 3410  
住民課 ☎ 83 - 2182

### 各種相談

方、まずは一度、お電話ください。

#### 【健康相談】

保健福祉センターでは、保健師による「健康相談」を随時受け付けています。お気軽に電話でお申し込みください。

※問い合わせは、福祉保健課  
☎83-2777

#### 【心理・発達相談】

〔日時〕 8月27日（金）  
9月8日（水）  
両日とも午前10時30分～午後3時30分

18歳未満のお子さんに關することなら、どんなことでも臨床心理士の資格を持つカウンセラーがお話を聞きます。お子さんご自身からの相談も出来ます。子ども家庭支援センターで直接お話しを聞く以外に、電話相談も行っております。誰に話したらいいのか、どこに相談したらいいのか、心配ごとや悩みを抱えている

各種相談ほか

#### 【人権の上・行政相談】

〔日時〕 8月12日（木）  
9月9日（木）  
両日とも午後1時～4時

\*相談を希望される方は、直接会場へ

#### 【相続・成年後見相談】

〔日時〕 9月25日（土）  
午後1時～4時

\*相談を希望される方は、直接会場へ  
\*いずれも会場は、福祉会館会議室  
※問い合わせは、福祉保健課  
☎83-2777

### 高次脳機能障害相談窓口

高次脳機能障害は、事故や病気をきっかけに起こる脳の障害です。

新しいことが覚えにくい。感情のコントロールが難しい。同じミスを繰り返す。家事や仕事を上手に進めることができないといった症状が現れます。

これらは、病状が落ち着き家庭に戻ってから表面化します。「もしかしたら高

次脳機能障害では？」と不安に感じる本人や家族がよい相談をしやすいするため

に相談日を設けています。

相談をご希望の方は、前日までに申し込みください。

※申し込み、問い合わせは、福祉保健課  
☎83-2777

### 身体障害者の方の無料巡回相談

10月29日（金）に西多摩福祉事務所の巡回相談が行われます。

巡回相談では、身体障害者手帳の申請および補装具の交付などに必要な診断が無料で受けられますが、今年度は、肢体不自由のみの実施となりますので、ご注意ください。

ご希望の方は、9月22日（水）までに福祉保健課へ



### 簡単！やさしい

#### お食事づくり講習会

障害者自立生活

サポート事業

障害がある方も気楽に参加できるやさしい講習会です。参加者一人ひとりがご自身のできることを分担し助け合いながら、身体に優しい食事を作り、楽しく食べる講習会です。

〔日時〕 9月5日（日）午前9時30分～午後1時30分  
〔会場〕 保健福祉センター 栄養指導室

〔対象者〕 身体障害者手帳・精神保健福祉手帳・愛の手帳などをお持ちの方もしくは同等の障害があると判断される方で、保健福祉センターにいらつしやることのできる方  
\*初参加の方については、事前に打ち合わせと事業説明をします。  
※申し込み、問い合わせは、福祉保健課  
☎83-2777



## 8月15日～31日カレンダー

町内開催の行事・各種相談を掲載。「■」は  
事前申込が必要、「→」は詳細の記事あり。

日・曜日	町民みなさん向けの内容 【☆】 観光施設イベントは町外からも来場可能
15・日	
16・月	■高次脳機能障害相談(9:00～保健福祉センター)→8頁・前日
17・火	元気アップおくとま事業(10:00～福祉会館;栄養講話)→9頁
18・水	元気アップおくとま事業(10:00～白丸生活館;健康講話)→9頁 元気アップおくとま事業(13:30～棚沢コミュニティセンター;栄養講話)→9頁
19・木	
20・金	
21・土	
22・日	
23・月	
24・火	■高次脳機能障害相談(9:00～保健福祉センター)→8頁・前日
25・水	
26・木	ヘルシー体操(10:00～福祉会館)
27・金	■心理・発達相談(10:30～きこりん・鎌田臨床心理士)→8頁・前日
28・土	
29・日	
30・月	奥多摩中学校始業式
31・火	■森林セラピー健康づくり事業:登計トレイル森林セラピー&藍の生葉染め体験→7月号20頁

《今月の納期8/31(火)》

町・都民税 第2期分、国民健康保険税・介護保険料・後期高齢者医療保険料 各第2期分

### 「元気アップおくとま事業」

「元気アップおくとま事業」では、各地区の健康課題に合わせた講話や調理実習、体操などのプログラムにより、みなさんの健康意識を高めるサポートをします。みなさんの「元気アップ」のための情報が得られるよい機会ですので、お問い合わせのうえ、ぜひご参加ください。

【日時・会場・内容】カレンダー参照

\*プログラムは各月で異なります。

\*体操は事前申込不要です。持ち物は、タオル、水分補給用飲み物、マスクです。

\*調理実習は事前申込制ですので、ご注意ください。

※問い合わせは、福祉保健課

☎ 83-2777

### 母子健診日程表

8月11日(水) 保健福祉センター  
13:15～13:35 受付  
1・2・4・5歳児歯科健診  
…平成28・29・令和元・2年7月生まれ  
乳幼児歯科相談  
…8か月児～小学校入学前の乳幼児

8月13日(金) 保健福祉センター  
13:00～13:20 受付  
3～4か月児健診  
…令和3年3・4月生まれ  
14:30～受付  
離乳食講習会  
…3・4か月児～1歳6か月児  
\*3～4か月児健診対象児以外は、2週間前までに予約をお願いします。

8月25日(水) 保健福祉センター  
13:10～13:20 受付  
1歳6か月児健診  
…令和元年12・2年1月生まれ  
13:20～13:30 受付  
3歳児健診  
…平成30年6・7月生まれ

## 9月1日～15日カレンダー

町内開催の行事・各種相談を掲載。「■」は  
事前申込が必要、「→」は詳細の記事あり。

日・曜日	町民みなさん向けの内容 【☆】 観光施設などイベントは町外からも来場可能
1・水	古里小・氷川小学校始業式
2・木	ヘルシー体操 (10:00～文化会館)
3・金	■ウエルカムランチ (11:20～古里保育園) → 13 ㄱ・先着順
4・土	
5・日	■在宅障害者自立生活サポート事業 (9:30～保健福祉センター) → 8 ㄱ・8/26 ㄱ
6・月	ヘルシー体操 (14:00～福祉会館)
7・火	■森林セラピー健康づくり事業：浮橋と湖畔の小道 → 18 ㄱ・8/20 ㄱ・先着順
8・水	■心理・発達相談 (10:30～きこりん・徳井臨床心理士) → 8 ㄱ・前日 ㄱ
9・木	元気アップおくたま事業 (10:00～梅沢コミュニティセンター；奥多摩病院理学療法士による体操) → 9 ㄱ 人権身の上・行政相談 (13:00～福祉会館) → 8 ㄱ ■元気アップおくたま事業 (13:30～小丹波コミュニティセンター；調理実習) → 9 ㄱ
10・金	■子どもの応急対応～こんなときはどうする？ (10:30～きこりん) → 11 ㄱ・8/20 ㄱ
11・土	
12・日	
13・月	絵本といっしょ (11:00～きこりん) → 13 ㄱ
14・火	元気アップおくたま事業 (13:30～丹三郎生活館；栄養講話) → 9 ㄱ
15・水	■ウエルカムランチ (11:20～氷川保育園) → 13 ㄱ・先着順
<p>&lt;9月末までの主なイベント&gt;</p> <p>■16日 (木) 心理・発達相談 (10:30～きこりん・鎌田臨床心理士) → 8 ㄱ</p> <p>■22日 (水) 森林セラピー健康づくり事業：山里歩き～常磐～ → 18 ㄱ・8/20 ㄱ (先着順)</p> <p>25日 (土) 相続・成年後見相談 (13:00～福祉会館) → 8 ㄱ</p>	

## < 予防接種のお知らせ >

予診票をお持ちでない方は、実費が発生する場合があります。紛失された方は、保健福祉センターまでご連絡ください。

### ○麻しん・風しん予防接種について

～小学校入学 (令和4年4月に1年生になる) お子さんの保護者のみなさんへ～

はしか (麻しん) は感染力が大変強い感染症で、感染を予防するには、ワクチン接種が有効とされています。そのため、早めの接種をお勧めします。対象者の方の公費負担での接種期間は、令和4年3月31日までとなります。

### ○二種混合予防接種について ～小学校6年生のお子さんの保護者のみなさんへ～

二種混合 (ジフテリア・破傷風) の予防接種はお済でしょうか。対象者の方の公費負担での接種期間は、令和4年3月31日までとなります。

※問い合わせは、福祉保健課 ☎83-2777

## 「母子保健事業」と「子ども家庭支援センター」共同企画 子どもの応急対応～こんなときはどうする？

子どもの誤飲除去法、心肺蘇生法、AEDなどを体験する会を開催します。備えあれば憂い無し！万が一の事態に備えましょう。また、日常生活の中で乳幼児期のお子さんに起こりやすい事故予防についてもお話があります。救急車の中の見学も予定しています。

〔日 時〕 9月10日（金）午前10時～正午（受付は9時40分から）

〔会 場〕 子ども家庭支援センター

〔内 容〕 「子どもの誤飲除去法、心肺蘇生法・AEDを实际やってみよう」

〔講 師〕 奥多摩消防署 齋藤 和範 さん

〔対 象〕 子育て中の保護者の方やその家族、子育てをお手伝いする方、ファミリー・サポート・センター会員、病後児会員

〔申込期限〕 8月20日（金）まで

\* 6か月以上のお子さんの託児サービスもあります。ご希望の方は、お申し込みの際に「託児希望」とお伝えください。

※申し込み、問い合わせは、子ども家庭支援センター ☎ 85-2611

## 【児童扶養手当・ひとり親家庭医療費助成制度】 現況届を提出してください

〔受付期間〕 8月2日（月）～20日（金）

〔提出場所〕 子ども家庭支援センター

〔対 象 者〕

児童扶養手当を受給中の方、ひとり親家庭の医療証をお持ちの方、また所得制限を超えているためこれらの手当や助成を受けられていない方に現況届の案内通知をお送りしました。

現況届は、今後対象となるかの可否を審査する際に必要な手続きです。現在該当していない方も必ず提出してください。

提出がないと、継続して手当や助成が受けられなくなりますのでご注意ください。

※問い合わせは、子ども家庭支援センター ☎ 85-2611

## 児童扶養手当の現況届の提出時期にひとり親家庭等の 相談窓口を臨時開設します～事前申込不要～

東京都の専門相談員が相談をお受けします。

仕事（就職・転職、資格、スキルアップなど）、子育て、住まい、お金（教育費、養育費）、なんでもお気軽にご相談ください。

〔日 時〕 8月16日（月）午前10時～正午・午後1時～4時

〔会 場〕 子ども家庭支援センター多目的室

\* 西多摩福祉事務所では青梅合同庁舎内に『ひとり親家庭のお父さんお母さんを対象にした相談窓口』を常時設置しています。母子父子福祉資金貸付、ひとり親対象の訓練給付金、高卒認定試験合格支援、母子父子自立支援プログラム策定の受付窓口となっていますので、いつでもお気軽にご相談ください。

※問い合わせは、西多摩福祉事務所就業支援専門員・母子父子自立支援担当 ☎ 22-1168

## 子育て世帯生活支援特別給付金（ひとり親世帯以外）のご案内

新型コロナウイルス感染症による影響が長期化する中で、低所得の子育て世帯に対して生活支援を行う観点から支給を行います。

〔支給対象〕 つぎの①・②のいずれかに該当する世帯（すでにひとり親世帯分を受給した方は除きます）

- ①平成15年4月2日以降（障害児の場合は平成13年4月2日以降）令和4年2月28日までに出生した児童を養育している令和3年度住民税均等割が非課税の世帯
- ②令和3年1月1日以降に新型コロナウイルス感染症の影響を受けて家計が急変し、令和3年度分の住民税均等割が非課税相当の収入となった世帯

〔給付額〕 児童一人あたり一律5万円

〔申請手続きなど〕

申請が必要となります。該当すると思われる方は、下記までお問い合わせください。

ただし、令和3年4月分の児童手当を受給している方は申請不要です。詳しくは、広報おくたま7月号をご覧ください。

※問い合わせは、子ども家庭支援センター ☎85-2611

## 心身障害者福祉手当などの支払

○20歳以上65歳未満で、心身につぎのいずれかの程度の障害を有する手帳の交付を受けた方が対象です。

- (1) 身体障害者手帳で1級から4級の交付を受けている方
- (2) 愛の手帳で1度から4度の交付を受けている方
- (3) 脳性マヒまたは進行性筋萎縮性を有する方

- ・都制度 月額1万5500円（身体障害者手帳1・2級および愛の手帳1～3度の方など）
- ・町制度 月額1万600円（身体障害者手帳3級および愛の手帳4度の方）
- ・町制度 月額6400円（身体障害者手帳4級の方）

\*ただし、所得制限があります。

○精神障害者保健福祉手帳1級または2級の交付を受けている方

- ・町制度 月額5000円

○令和3年4月～7月分を8月16日に指定の口座へ振り込みます。

※問い合わせは、福祉保健課 ☎83-2777



## OKUTAMAお太助隊に新メンバーが入りました！

全国的に少子高齢化が進むなか、奥多摩町の10年後、20年後を見据え、地域の課題を話し合い、必要な助け合い活動を考えていく協議体『OKUTAMAお太助隊』に新しいメンバーが入りました。

今後も『助け合いの輪を広げていく活動』を住民のみなさんと一緒に取り組んでまいります。

どうぞよろしくお願いいたします。

〔OKUTAMAお太助隊メンバー〕

- ・大串久美子さん（大丹波）・菊池 良さん（栃久保）
- ・木村 光恵さん（南氷川）・小峰 京子さん（南氷川）
- ・坂村 徳子さん（留 浦）・瀧島 君子さん（小丹波）
- ・濱野 文夫さん（梅 沢）
- ・平澤 栄子さん（大氷川）（新メンバー）



## ナスとトマトのチーズ焼き

「食育ひろば」その159♪

### 【材料】(2人分)

- ・ナス 80g (約1本)
- ・トマト 80g (約1個)
- ★
  - ・食塩 少々
  - ・こしょう 少々
- ・ピザ用チーズ 10g (小さじ1/2)

### ☆1人分の栄養

エネルギー 50kcal たんぱく質 3.0g  
脂質 2.7g 炭水化物 4.0g  
食塩相当量 0.7g

### 【作り方】

- ①ナス、トマトを5mm幅の半月切りにする。
- ②耐熱の皿に、切ったナスとトマトを交互に並べ、広げる。
- ③★の調味料をまんべんなくかける。
- ④ピザ用チーズをちらす。
- ⑤チーズが溶けるまで電子レンジで加熱する。(600W 約6分)

### 【広報おくたま7月号「食育ひろば」お詫びと訂正】

広報おくたま7月号15ページの食育ひろばにおいて、オクラなどのネバネバ食品にムチンやペクチンが多く含まれるとご紹介させていただきましたが、食物の粘性成分はムチンではなくペクチン性多糖である誤りが判明いたしました。お詫びして訂正します。

今後は、正確な情報発信に努め、記事を掲載させていただきます。

## ウエルカムランチ ～保育園児と一緒に給食を食べませんか？～

日	時	会場	対象	人数	参加費
9月 3日(金)	午前11時20分集合	古里保育園	原則50歳以上	2～3名 (先着順)	1人300円
9月15日(水)	午前11時20分集合	氷川保育園			

※問い合わせは、福祉保健課 ☎83-2777

おくたま食育上手！ホームページ <http://www.town.okutama.tokyo.jp/syokuikujozu/index.html>

## 絵本といっしょ

お子さんと一緒に絵本や紙芝居を楽しみませんか？

〔日 時〕9月13日(月)

午前11時～40分間

〔会場〕

子ども家庭支援センターきこりん

〔内容〕

相談員の読み聞かせ・指遊び

※問い合わせは、子ども家庭支援

センター ☎85-2611



## 健康長寿調査実施のお知らせ

東京都健康長寿医療センター研究所では、2010

年以降健康長寿調査に参加された方を対象に、元気で

長生きを達成する秘訣をさぐるためのアンケート調査

と健康診断調査を行います。ご理解とご協力をお願いします。

〔対象となる方〕

○アンケート調査

これまで健康長寿調査に参加されたことのある方全員

○健康診断調査

これまで健康長寿調査に参加されたことのある88歳以上の方

〔調査内容〕

○アンケート調査

日常生活の様子、身体的・心理的な健康、口腔

の健康、新型コロナウィルスの流行時の生活の様子など

○健康診断調査

医学検診（採血あり）、

歯科検診、運動調査、心理調査

\*詳細は案内状に記載します。

〔健康診断調査の

日時・会場〕

11月27日（土）福祉会館

11月28日（日）文化会館

\*所要時間は2時間程度

〔申込〕

調査対象の方には、8月中旬に、アンケート用紙と

詳しい健康診断調査の案内状を郵送します。参加ご希望の方は、アンケートにご

回答のうえ、申込書と一緒に同封の返信用封筒にてご

返送ください。

なお、85歳以下の方は今年にはアンケート調査のみになります。

\*問い合わせは、東京都健康長寿医療センター研究所

福祉と生活ケア研究チーム

☎03（3964）3241

内線4227  
平日・午前10時～午後4時

## 東京都シルバーパス更新手続きのお知らせ

今年度の更新手続は、新型コロナウイルス感染症への対応のため、昨年度と同様、郵送方式により行います。

現在シルバーパスをお持ちの方には、8月中旬に（一社）東京バス協会から「シルバーパス更新手続のご案内」が届きます。（赤い封筒または青い封筒）

更新を希望される方は「ご案内」を必ずお読みいただき、お手続きください。

みなさんのご協力をお願いします。

\*問い合わせは、（一社）東京バス協会・シルバーパス専用電話

☎03（5308）6950

\*土・日・祝日を除く、午前9時から午後5時まで



## 地域包括支援センター

～高齢者の総合相談窓口～

高齢者や家族のみなさんが、住み慣れた町で安心して暮らしていただけるよう、支援をしています。相談は無料、プライバシーは厳守されますのでお気軽にご相談ください。

こんなときにはご相談ください

- 介護保険のサービスを利用したい
- 家族の介護で悩んでいる
- 近所に心配な高齢者がいる
- 最近足腰が弱ってきた
- 最近もの忘れが心配になってきた
- 家での生活を続けられるか不安だ…
- お金の管理や契約に自信がない…
- 地域でお茶飲み会や体操教室をやりたい など



☎こちら地域包括支援センターでおこなっております。認知症は早めに相談することが重要です！心配なことがあればお気軽にご相談ください。

# 0428-83-8555 (直通)

【受付】月曜日～金曜日

午前8時30分～午後5時15分

【場所】保健福祉センター内（奥多摩病院隣り）

※ご都合に合わせて、電話、来所、訪問による相談をお受けします。

〔町で実施している介護予防サービス〕

サービス名	主な内容
筋力向上トレーニング	筋トレマシンによるトレーニングや柔軟体操
運動機能向上トレーニング	接骨院の先生による簡単なトレーニング方法の指導
介護予防デイサービス	デイサービスセンターでのストレッチ・筋力アップ体操など
食事療養サービス	奥多摩病院にて栄養士の指導のもと治療食を提供
配食サービス	週3回ご自宅に夕食を配食し安否確認も実施
介護予防普及啓発訪問サービス	生活館などでの介護予防の取組方法の紹介・体操教室・講話など

## 介護予防サービスのご紹介

加齢に伴い、筋力や心身の活力が低下した状態を「フレイル（虚弱）」といいます。健康と病気の間のような段階で、高齢者の多くが「フレイル」の段階を経て要介護状態になると考えられています。住み慣れた地域でいつまでも健康で楽しく生活したいをもち、暮らしを上手に利用し健康づくりにと介護予防に取り組むことが、健康長寿を実現しませんか？

「筋力向上トレーニング」では、現在、10月からの利用希望者を募集しております。

す。その他のサービスを含め、ご利用に関してはお問い合わせください。

※問い合わせは、地域包括支援センター

☎ 83 - 8555

## みんなの情報局

### 奥多摩町民チャリティー

### ゴルフ大会中止のお知らせ

新型コロナウイルス感染症の感染が拡大しているため、今年の奥多摩町民チャリティーゴルフ大会は、中止となります。

※問い合わせは、町民チャリティーゴルフ実行委員会（福祉会館内）

☎ 83 - 3855

### 一般社団法人青梅青年

### 会議所からお知らせ

キャリア教育に関する催しとして、令和3年度青少年育成事業「ワイガヤお仕事インタビュー」を開催します。



### 〔参加条件〕

- ①小学5年生～中学3年生
- ②全日程参加可能なこと

募集要項をよく読み同意

のうえ、専用申込フォームよりご応募ください。

〔日程・開催場所・内容〕

○9月18日（土）

午前10時～午後3時50分

・煉瓦堂朱とんぼ（青梅市

沢井1-403）

・イントロダクション・イ

ンタビュー（青梅市、奥多

摩町で活躍するカッコいい

大人たち）、ゲストを囲ん

で昼食、グループワーク

○9月19日（日）

午前9時～午後5時

・ネットたまぐーセンター

（青梅市上町374）

・インタビュー（日本、世

新型コロナウイルス感染症の状況により、イベント・催しなどが中止または延期となる場合があります。

詳しくは、各担当へお問い合わせするか、町ホームページをご覧ください。

界で活躍するカッコいい人たち）、グループワーク、昼食、個人ワーク、全体発表

○10月17日（日）午前11時30分～午後1時30分

・OKUTAMA+（川井

594）

・終了式、褒賞授与式

〔参加費〕1500円

〔募集締切〕8月20日（金）

※問い合わせは、一般社団

法人青梅青年会議所（須崎・

土肥） ☎ 23 - 0111

<http://omej.c.or.jp/category/jigyuanai/>



参加申込フォームはQRコード参照

### 【都税について】

☆8月は個人事業税第1期の納期です

8月31日(火)までにお納めください。納付される際は、新型コロナウイルス感染症拡大防止対策として、非対面式のキャッシュレス納税(スマートフォン決済アプリによる納付、クレジットカード納付など)のご活用をお願いします。また、省エネ設備の取得に係る減免の申請も受付けております。

なお、所得税および個人事業税の申告期限が延長された影響などにより、納税通知書の発送が9月以降となる場合があります。その場合には、納税通知書に記載された納期限までにお納めください。また、同感染症の影響により納税が困難な場合は、申請により1年間納税を猶予する制度があります。詳細は、ホームページまたは八王子都税事務所

へお問い合わせください。  
☆災害などにより甚大な被害を受けた方に対して都税を減免する制度があります

災害などにより甚大な被害を受けた方に対して、一度課税された税金のうち、納期限前のもので、被災の程度などによって減免(軽減または免除)する制度があります。(納税を猶予する制度もあります)

対象は、不動産取得税、個人事業税などです。原則として、納期限(不動産取得税を除く)までに、納税者(ご本人からの申請が必要です。被災の事実を証明する書類を添えて、都税事務所へ申請してください)。

※問い合わせは、八王子都税事務所  
☎042(644)1111

### 【東京しごとセンター多摩】

#### 地域就職面接会、採用説明会など様々な就業支

援セミナーを実施しています。詳しくは、ホームページをご覧ください。(QRコード参照)

※問い合わせは、観光産業課 ☎83-2295



関係機関お知らせ

ご寄付ありがとうございます  
ございました

葬祭費の一部を福祉のために  
2万円 小峰 勉様 (海 沢)

ご尊父(大野文夫様)のご遺言により、財政運営資金の一端として  
20万円 塚田 彩枝様 (足立区)

「ふるさと納税」  
財政運営資金の一端(一般寄付)として  
3万円 お茶とのり 齋藤園様 (青梅市)

1万円 矢部たつこ様 (世田谷区)

### 西秋川衛生組合旧し尿処理施設跡地をプロポーザル方式で売却します

〔物件〕

所在地	地目	地積	用途地域	最低売却価格
あきる野市小川東一丁目1番7	宅地	14,706.26㎡	準工業地域	857,000千円

〔募集要領の配布期間〕 8月2日(月)～9月30日(木) 土曜日、日曜日および祝日を除く  
\*西秋川衛生組合のホームページからもダウンロードできます。  
(<http://www.nishiakigawa.or.jp/>)

〔申込書の提出期間〕 9月1日(水)～10月8日(金) 土曜日、日曜日および祝日を除く  
午前9時～午後5時(正午～午後1時を除く)

〔募集要領配布および申込書提出場所〕 西秋川衛生組合高尾清掃センター熱回収施設事務所(3階)  
(あきる野市高尾521)

〔その他〕 詳しくは、参加募集要領をご覧ください。

※問い合わせは、西秋川衛生組合 ☎042-596-4418



## ▼奥多摩消防署 からお知らせ▲

☆第70回はたらく消防の  
写生会展示会のお知らせ

奥多摩消防署では、8月6日(金)から16日(月)まで、福祉会館と子ども家庭支援センターで「第70回はたらく消防の写生会」の優秀賞と入選に選ばれた作品を展示します。児童のみなさんが一生懸命描いた素晴らしい作品をぜひご覧になってください。

はたらく消防の写生会は、4月中旬に氷川小学校および古里小学校のみなさん



に参加していただきました。

## ▼青梅警察署 からお知らせ▲

☆令和3年中青梅警察署

管内の特殊詐欺被害

(7月6日現在)

特殊詐欺の被害が10件発生しており、被害額は約1千240万円です。

特殊詐欺の未然防止件数は5件、被害防止金額は776万円です。

☆警察官・銀行員が自宅に  
来てもキャッシュカードは  
渡さないで!

○あなたのカードが不正に使われています

○詐欺犯人があなたの通帳を持っていました

警察官を名乗ってこのような内容の電話がかかってくるとの相談が多く来ています。

その後犯人は「カードを使えないようにします。これから警察官(銀行員)が

向かいます」などと言って、あなたの家へ行き、キャッシュカードに切り込みを入れたり、穴を開けたりします。

犯人は「封筒に入れて家に置いておいてください」

などいいながら、みなさんが目を離れた際に封筒をすり替えたり、「キャッシュカードを預かります」など

と言ってキャッシュカードをだまし取ってしまうという詐欺も発生しています。

穴を開けたカード・切り込みを入れたカードは使うことができません。

警察官や銀行員があなたのご自宅に行ってキャッシュカードを受け取ることはありません。

詐欺被害に遭わないために、知らない番号からの電話や非通知表示の電話には出ないようにしましょう。

☆詐欺被害防止にご協力をお願いします

警視庁では、特殊詐欺被害防止のため金融機関で一

定額以上の取り引きがある場合、警察官が金融機関を訪れて使用用途などを確認させて頂くことがあります。ご協力をお願いします。

※問い合わせは、青梅警察署防犯係 ☎ 22-0110

内線 2612

## 広告募集

広報おくたまへの広告を募集しています。

・1枠1号につき：3,000円

※詳しい問い合わせは、

総務課 ☎ 83-2345

8月の休日・全夜間 担当医療機関(救急患者に限ります)

## 奥多摩病院

＜診療時間＞

●平日外来(月～金) 午前9時～・【受付時間】 午前8時～11時30分

○午後診療(第1月曜日・毎週水・木曜日) 午後2時30分～3時30分

\*内科診療のみ・前日までに要予約

○小児予防接種(同上) 午後3時30分～4時30分

\*前日までに要予約

【予約受付】 平日の午後1時～4時30分・電話または窓口

＜峰谷診療所＞

国道411号土砂崩れに伴い、通行止めが解消するまでの間休診となりますが、お薬などでお困りの方は個別に対応しますので、ご連絡ください。

＜日原診療所＞

○毎月3回木曜日 午後2時～3時(内科)

○木曜日(4週に1回) 午後1時30分～2時30分(整形外科)

◆受付時間外の診療も事前に電話連絡をお願いします。

☎ 0428-83-2145(代表)

奥多摩病院ホームページ <http://www.town.okutama.tokyo.jp/gyose/kakuka/ka/biyouin.html>

■禁煙外来(予約制)：禁煙をご希望の方は、ご利用ください。

観光施設・行事などのお知らせ

【森林セラピーツアー】

詳細



毎月第1日曜日&第3木曜日

はフォレストフォーレスト 奥多摩森林セラピスタウンダードプラン (FOREST for Rest)

①奥多摩森林セラピー×藍染め体験「秋の気配を感じながらオリジナルバンダナづくり」8月28日(土)

【登山・観光ツアー】

①観光×人気の溪流釣り場で親子溪流釣り体験「目指せ溪流釣りキング」8月30日(月)

②登山×御岳山、レンジシヨウマ「日本のレンジシヨウマの群生地を訪ねる」9月1日(水)

★「町民割引価格」あり！詳細はお問い合わせください。  
\*各ツアーとも参加費用が発生しますので、お問い合わせ

わせください。

※問い合わせは、一般財団法人おくたま地域振興財団

☎83-8855

FAX83-8856



【山のふるさと村 体験教室】

詳細



①サンドプラストでキャンドルホルダー作り・9月18日(土)

〔申込〕官製はがき、FAX、Eメールで

FAX86-2553

E-mail:yamahuru@town.okutama.tokyo.jp

※イベント送迎バス「やませみ号」あり  
※問い合わせは、山のふるさと村管理事務所

☎86-2556

【奥多摩都民の森 体験教室】

詳細



①日帰り御前山歩き・第6回御前山(日帰り)9月23日(木・祝)

②清流山女魚道場・第3回禁漁前の溪流山女魚を狙う(1泊2日)9月25日(土)~26日(日)

③奥多摩アウトドア体験・第5回燻製教室(1泊2日)10月2日(土)~3日(日)  
④奥多摩山しごと体験・第5回間伐(1泊2日)10月9日(土)~10日(日)

〔申込〕官製はがき、FAX、Eメールで

FAX83-3633

E-mail:oku-mori@axel.ocn.ne.jp

※問い合わせは、奥多摩都民の森管理事務所

☎83-3631

森林セラピー健康づくり事業 ~町民対象~

ツアー名	日時
① 浮橋と湖畔の小道	9月7日(火)
② 山里歩き~常磐~	9月22日(水)

\*①のツアーは山道を歩くため、トレッキングシューズの着用がお勧めです。

〔参加費〕500円

〔定員〕21名 ※いずれも先着順

〔受付期間〕8月16日(月)午前8時30分~20日(金)午後5時15分

\*申し込みが7名未満の際は、ツアーが中止となる場合があります。

\*申し込みは、原則、ひと月に1ツアーのみとさせていただきます。

※申し込み、問い合わせは、福祉保健課 ☎83-2777

※ツアー内容の問い合わせは、一般財団法人おくたま地域振興財団 ☎83-8855

