



奥多摩町役場 〒198-0212 奥多摩町氷川 215-6 ☎ 0428-83-2111 FAX0428-83-2344 <http://www.town.okutama.tokyo.jp/>

## 【町の世帯と人口】

7月1日現在（前月比）

世帯数	2,644	(3減)
人口	5,017	(10減)
男	2,518	(3減)
女	2,499	(7減)

《人口動態（6月中）》

転入	8	転出	7
出生	1	死亡	13
その他	1	その他	0

## いなか暮らし支援住宅の入居ご家族決定

町では、少子高齢化・若者定住化対策の一環として、様々な事業を展開しています。今回、第4、5件目となる空家を活用して、実質無償で土地付き住宅を譲与する「いなか暮らし支援住宅」の入居者が決定し、7月6日に師岡町長から目録の贈呈が行われました。入居された住宅は、峰谷（峰地区）と境（梅久保地区）に各1戸で、峰地区の住宅には白鳥薫様ご家族（3人家族）、梅久保地区の住宅には関大樹様ご家族（5人家族）がそれぞれ入居されました。（すでに入居はされておりましたが、新型コロナウイルス感染症拡大の影響により、贈呈式が延期となりました。）

▶ 峰谷（峰地区）に入居された白鳥様ご家族



▶ 境（梅久保地区）に入居された関様ご家族



▶ 師岡町長より白鳥様ご家族に目録を贈呈



▶ 師岡町長より関様ご家族に目録を贈呈



## 若者定住推進課からお知らせ

### ●定住サポーターの活動について

定住サポーターは役場職員で組織し、住民みなさんと連携した空家対策などができるよう今年度も地域の空家などの把握や自治会と連携した定住対策を行いますので、住民みなさんのご理解、ご協力をお願いします。

### ●分譲地・町有地の販売

奥多摩町では、最寄り駅約5分圏内の分譲地3区画（川井地区）や町有地（小丹波地区・氷川地区）を公募しております。

#### 【物件情報】

各物件の詳細は町ホームページをご覧ください。

[http://www.town.okutama.tokyo.jp/](http://www.town.okutama.tokyo.jp/kurashi/sekatsu/sumai/index.html)

[kurashi/sekatsu/sumai/index.html](http://www.town.okutama.tokyo.jp/kurashi/sekatsu/sumai/index.html)



▲川井地区の分譲地

【申込受付期間】 随時申し込みをお受けしております。（先着順）

【申込書配布場所】 若者定住推進課（役場1階）・古里出張所（子ども家庭支援センター）

※問い合わせは、若者定住推進課 ☎83-2310

## 秋の交通安全運動 9月21日（月）～30日（水）

秋の交通安全運動が全国一斉に10日間行われます。運動の重点はつぎのとおりです。

- 子供を始めとする歩行者の安全と自転車の安全利用の確保
- 高齢運転者などの安全運転の励行
- 夕暮れ時と夜間の交通事故防止と飲酒運転などの危険運転の防止
- 二輪車の交通事故防止

秋口になると、日没時間の急激な早まりとともに、例年、夕暮れ時や夜間には、重大事故につながるおそれのある交通事故が多発し、歩行中・自転車乗車中の死亡事故が増加すること、また、自動車乗車中の後部座席およびチャイルドシートの着用率がいまだに低調していること、さらに重大事故の原因となる飲酒運転による悲惨な交通事故が依然として後を絶たないことなどから運動の重点とします。

この機会に、交通ルールの遵守と正しい交通マナーの実践を習慣づけ、交通事故ゼロの町を目指しましょう。

\*毎年8月に行われておりました秋の交通安全講習会は、新型コロナウイルス感染症拡大防止のため、中止となります。

#### 【今月号の主な記事】

- 4頁／環境整備課からお知らせ
- 5頁／ボランティア活動へのごみ袋の提供・家屋調査
- 6頁／子育て関係・学童指導員募集 7頁／子育て関係
- 8頁／各種相談・健康づくり事業
- 11頁／高齢・障害福祉 12頁／食育関係
- 16頁／子育て応援住宅贈呈式・広報おくたま800号

### 防災行政無線 メッセージサービス

防災行政無線の放送を聞くことができなかった場合は、つぎの電話番号におかけいただき、聞き直すことができます。

※防災行政無線メッセージサービス

☎83-2233

# 東京都知事選挙 結果

7月5日に行われた東京都知事選挙の奥多摩町における投・開票結果は、つぎのとおりです。

〔開票結果〕

投票総数 2790票  
 有効投票 2761票  
 無効投票 29票

◎候補者別の得票数

山本太郎 (届出順) 201票  
 服部修 0票  
 押越清悦 2票  
 関口安弘 0票  
 西本誠 2票  
 竹本秀之 0票  
 小野たいすけ 82票  
 込山洋 1票  
 桜井誠 40票  
 宇都宮けんじ 186票  
 七海ひろこ 15票  
 小池ゆりこ 2195票

立花孝志 5票  
 さいとう健一郎 1票  
 ごとうてるき 11票  
 沢しおん 5票  
 市川ヒロシ 2票  
 石井均 3票  
 長澤育弘 1票  
 牛尾和恵 0票  
 平塚正幸 1票  
 ないとうひさお 8票

## 《各投票所における投票結果》

投票区および区域	当日有権者数(人)	投票者数(人)	投票率(%)	
1 川井・梅沢	460	310	67.39	
2 大丹波	323	182	56.35	
3 丹三郎・小丹波	958	599	62.53	
4 棚 沢	428	285	66.59	
5 白 丸	187	113	60.43	
6 海 沢	496	211	42.54	
7 大氷川・常磐・長畑・南氷川・栃久保	1,204	776	64.45	
8 大 沢	40	26	65.00	
9 日 原	85	62	72.94	
10 境・中山	154	108	70.13	
11 峰 谷	69	46	66.67	
12 原・川野・留浦	111	72	64.86	
男女合計	男	2,255	1,411	62.57
	女	2,260	1,379	61.02
合 計	4,515	2,790	61.79	

〔期日前投票者数〕

男 519人  
 女 525人  
 計 1044人

〔不在者投票者数〕  
 男39人・女58人・計97人

※問い合わせは、選挙管理委員会事務局(総務課)

☎83-2345

## 令和2年7月豪雨 災害義援金受付中

町では、自治会連合会、社会福祉協議会と共同で、被災された方々が1日でも

## 9月6日(日) 総合防災訓練の日

～新型コロナウイルス感染症の影響により  
 今回は規模を縮小して実施します～

当日午前9時に、防災行政無線で大地震発生の合図を行います。

【町民のみなさんへ】

ご家庭内で、つぎの訓練を行ってください。

(参集訓練は行いません。)

- ①非常持ち出し袋の点検
- ②ハザードマップの確認
- ③自然災害発生時の避難場所の検討

【自治会・消防団のみなさんへ】

役員など必要最小限参集いただき、各地区の防災備蓄倉庫の点検、非常食の配布のほか、ハザードマップの確認、自然災害発生時の感染症対策を図った避難所運営の確認などを予定しています。

詳細は、8月中に開催の自治委員会・分団長会議で説明します。

※問い合わせは、総務課 ☎83-2349

早く、元の平穏な生活に戻れるよう支援するため、災害義援金の受け付けを実施しています。

〔受付場所〕  
 ○役場(住民課総合窓口・古里出張所・保健福祉センター)

○社会福祉協議会(福祉会館)

※問い合わせは、総務課

☎83-2345

# 環境整備課からお知らせ

## ◎町営住宅入居者募集

町では、つぎのとおり入居者を募集しています。申し込みを希望される方は、環境整備課管理係までお願いします。

＊随時募集(先着順)となっておりますので、申込定員に達し次第終了します。

【町営栃久保第1住宅

(高齢者・母子世帯向け)

〔所在地〕 氷川1869番地

〔募集戸数〕 1戸(207号)

〔構造〕 木造平屋1戸建

(床面積41・51㎡)

戸建てタイプ

〔間取り〕 2DK(和室6

畳および4・5畳、台所、

浴室、トイレ付)

〔使用料〕

2万4000円/月

〔入居要件〕 詳細は町ホームページまたは募集要項をご覧ください。

〔申込期限〕 随時募集(先着順) 定員に達し次第終了

〔申込期限〕 随時募集(先着順) 定員に達し次第終了

〔申込配布場所〕 環境整備課(役場地下1階)・古里出張所(子ども家庭支援センター)

＊募集要項および申込用紙については町ホームページでも掲載しています。

＊住宅の申し込み資格は、各種条件があります。申し込み資格があるかどうかよくお確かめください。

◎道路交通の支障となる立木の伐採などのお願

立木の成長により、道路を挟み山側および川側に生茂り、倒木や落枝など、道路交通の妨げとなり、事故の要因に繋がる危険箇所が点在しています。

また、庭木の枝葉がのびて道路上に張り出し、カーブミラーや道路標識の視界を遮るなど、年間を通して

道路に様々な支障を来しています。

交通安全を未然に防止するため、樹木の所有者は、立木の伐採、樹木のせん定、垣根・庭木の枝葉のせん定をお願いします。

◎騒音について

事業活動や生産活動に伴って発生し、広範囲に影響をおよぼす騒音については、法律や条例で規制する対象となります。

一方、生活騒音は人の活動にともなって発生するものですから、なくすことはできません。また、生活騒音は、基準値より騒音レベルが低ければ解決するとい

うものではありません。みなさんが普段お使いになっている身の回りのものも、もしかしたら騒音の発生源となり、近隣の方に迷惑をかけているかもしれ

せん。一人ひとりが普段から心

かけて、必要以上の音を出さないように注意することが大切です。

【騒音トラブルをなくすポイント】

- ・時間帯に配慮しましょう
- ・音は小さくする工夫をしましょう
- ・音が外にもれない様に工夫をしましょう
- ・ご近所とのおつきあいを大切にしましょう

◎農業の適正な使用についてのお願

除草剤などの農薬をむやみに使用すると、飛散により周辺環境へ悪影響を与えます。

ただでなく、住民の健康を害する恐れがあります。雑草などに対してはせん定や機械による除草などの物理的な対処を行うようにしましょう。また、農薬を使用せざるを得ない場合には、事前に周辺の方々へ日時などを周知したうえで、適正な使用を心がけ、周辺の生活環境や住民の健康に最大限の配慮をお願いします。

※問い合わせは、環境整備課 83-2317

## 特別定額給付金の申請はお済みですか？

特別定額給付金の申請期間は、8月25日(火)までです。

※問い合わせは、企画財政課 83-2360

まだ申請がお済みでない方は、お早めに手続きをお願いします。



カット

### ボランティア活動へのごみ袋の提供

町では、住民や各種団体の方々が、ボランティア活動により公共の場所や地域内の清掃を行っていただく際に、「可燃ごみ用」、「不燃ごみ用」、「びん・缶・ペットボトルなどの「資源ごみ用」の3種類のボランティア活動専用のごみ袋を用意し提供しています。

ボランティア活動により収集した「ごみ」は、「可燃ごみ」、「不燃ごみ」、「資源ごみ」に分類していただき、ごみの種類ごとの収集

町では、令和2年1月2日以降に新築または増改築された家屋について、家屋調査を行います。この調査は、令和3年度の固定資産税の基となる評価額を算出するためのものですので、家屋が完成したら住民課までご連絡ください。

また、所有する家屋の全

### 年金のお知らせ

◇年金相談・お手続きの際は予約相談をご利用ください

日本年金機構では、年金の相談や請求手続きについて「事前予約」を行っていただきます。お待たせ時間の少ない「予約相談」をぜひご利用ください。

〔予約専用受付電話〕  
☎0570(05)4890  
〔受付時間〕午前8時30分〜午後5時15分(土日祝日および年末年始を除く)  
\*予約相談希望日の1か月前から前日まで受付けています。

\*お問い合わせ、予約の際は、基礎年金番号のわかる年金手帳や年金証書をご用意ください。

◇出産前後の国民年金保険料免除制度について  
平成31年2月1日以降に出産した方が対象となり、出産予定日または出産日が属する月の前月から4か月

間の国民年金保険料が免除になります。

届出は、出産予定日の6か月前からできますので、お早めの届出をお願いします。届出の用紙は、日本年金機構のホームページ (<https://www.nenkin.go.jp>) から印刷するか、役場住民課、古里出張所の窓口または青梅年金事務所に備え付けてあります。

\*お問い合わせは、青梅年金事務所 ☎30-3410  
住民課 ☎83-2182

### 自衛官募集案内

〔募集種目〕  
航空学生・一般曹候補生・自衛官候補生・防衛医科大学校医学科・防衛医科大学校看護学科・防衛大学校・陸上自衛隊高等工科学校

\*受付期間・試験期日など詳しい内容は、広報おくたま7月号をご覧ください。

\*申し込み、問い合わせは、自衛隊東京地方協力本部福生募集案内所（東京都

福生市本町142マサビル B館2F（福生駅西口徒歩2分）  
☎042(551)4725

ホームページ

<http://www.mod.go.jp/dco/tokyo/fussa>

### 第36回「ふるさと奥多摩」写真コンクール作品展示

「ふるさと奥多摩」写真コンクールの応募作品を、文化会館1階ホールにて展示しますので、ご来場をお待ちしています。

〔展示期間〕8月15日(土)から31日(月)まで

〔時間〕午前9時から午後5時まで

\*問い合わせは、観光産業課 ☎83-2295

## ひとり親世帯臨時特別給付金のご案内

新型コロナウイルス感染症の影響により、子育てと仕事を一人で担うひとり親世帯に対する支援を行うため、臨時特別給付金を支給します。

### 【支給対象者】

＜基本給付＞①～③いずれかに該当する方

- ①令和2年6月分の児童扶養手当の支給を受けている方
- ②公的年金などをを受けていることにより児童扶養手当の支給を受けられない方
- ③新型コロナウイルス感染症の影響を受けて家計が急変し、直近の収入が減少した方

＜追加給付＞上記①または②の支給対象者のうち、新型コロナウイルス感染症の影響を受けて家計が急変し、収入が大きく減少しているとの申し出があった方

【給付額】＜基本給付＞1世帯5万円、第2子以降1人につき3万円

＜追加給付＞1世帯5万円

【申請手続きなど】①に該当の方は、申請は不要です。8月中旬以降に指定の口座に振り込みます。

＜基本給付＞②・③と＜追加給付＞の方は、申請が必要です。

### 子ども医療費助成制度 (マル乳・マル子) 更新手続き

〔受付期間〕

8月17日(月)～9月4日(金)

〔提出場所〕

子ども家庭支援センター・保健福祉センター・役場住民課窓口

〔提出書類〕

- ①現況届
- ②健康保険証のコピー

(申請者とお子さんのもの)

現在お持ちの医療証(橙色)の有効期限は、令和2年9月30日までです。

対象の方には、更新手続きの通知をお送りしますので、ご提出ください。

10月からの医療証(若草色)につきましても、現況届ご提出後9月末日までに郵送します。ただし、期限後にご提出いただいた場合は、10月1日以降の発送となる場合がありますのでご注意ください。

### 学童指導員(会計年度任用職員)募集

〔採用予定日〕令和2年9月頃から

〔勤務内容〕町内学童クラブで児童の保育、指導

〔勤務条件〕

- ・任期/令和3年3月31日まで  
(勤務成績良好時は再度任用)
- ・勤務日/週3日のシフト制勤務(不定日で土曜勤務あり)
- ・勤務時間/小学校放課後から午後6時30分頃まで(内6時間)、学校休業日は午前8時頃から午後6時30分頃まで(内6時間)  
\*時間外勤務の場合あり
- ・報酬手当/時給1,102円～
- ・期末手当/支給要件を満たした場合に支給
- ・通勤費用/町規定により支給

〔各申込手続〕

- ・申込方法/町ホームページに掲載の「会計年度任用職員募集のお知らせ」にある採用申込書(写真添付)に必要な事項を記載のうえ、本人または代理人が直接総務課(役場2階)に持参、または郵送(簡易書留)
- ・申込期日/令和2年8月31日(月)必着
- ・選考方法/1次 書類選考  
2次 面接:1次選考合格者対象
- 〔その他〕資格、勤務日等については、ご相談に応じます。

## 「母子保健事業」と「子ども家庭支援センター」共同企画 子どもの応急対応～こんなときはどうする？

救急車の中を見学できます！

昨年に引き続き、子どもの誤飲除去法、心肺蘇生法、AEDなどを体験する会を開催します。備えあれば憂い無し！万が一の事態に備えましょう。また、日常生活の中で乳幼児期のお子さんに起こりやすい事故予防についてもお話があります。多くの方のご参加をお待ちしております。

〔日 時〕9月11日（金）午前10時～正午（受付9時から）

〔会 場〕子ども家庭支援センター

〔内 容〕「子どもの誤飲除去法、心肺蘇生法・AEDを実際やってみよう」「救急車を見学しよう」

〔講 師〕奥多摩消防署 齋藤 和範さん

〔対 象〕子育て中の保護者の方やその家族、子育てをお手伝いする方、ファミリー・サポート・センター会員、病後児会員

\*6か月以上の子どもの託児サービスも準備しています。ご希望の方は、8月28日（金）までに子ども家庭支援センターまでご連絡ください。託児がない方は、当日参加も大歓迎です！

※問い合わせは、福祉保健課 ☎83-2777 子ども家庭支援センター ☎85-2611

### 児童扶養手当の現況届の提出時期 にひとり親家庭などの相談窓口を 臨時開設します～事前申込不要～

東京都の専門相談員が相談をお受けします。仕事（就職・転職、資格、スキルアップなど）、子育て、住まい、お金（教育費、養育費）、なんでもお気軽にご相談ください。

〔日時〕8月17日（月）

午前10時～正午・午後1時～4時

〔会場〕子ども家庭支援センター多目的室

\*西多摩福祉事務所では青梅合同庁舎内に『ひとり親家庭のお父さんお母さんを対象にした相談窓口』を常時設置しています。母子父子福祉資金貸付、ひとり親対象の訓練給付金、高卒認定試験合格支援、母子父子自立支援プログラム策定の受付窓口となっています。集中相談の日程に限らずお気軽にご相談ください。

※問い合わせは、西多摩福祉事務所就業支援専門員・母子父子自立支援担当 ☎22-1168

### 児童扶養手当 ひとり親家庭医療費助成制度 「現況届を提出してください」

〔受付期間〕8月3日（月）～21日（金）

〔提出場所〕子ども家庭支援センター

〔対象者〕

児童扶養手当を受給中の方・ひとり親家庭の医療証をお持ちの方、また所得制限を超えているためこれらの手当や助成を受けられていない方に現況届の案内通知を送付しました。

現況届は、今後対象となるかの可否を審査する際に必要な手続きです。現在該当していない方も必ず提出してください。

提出がないと、継続して手当や助成が受けられなくなりますのでご注意ください。

※問い合わせは、子ども家庭支援センター

☎85-2611

### 絵本といっしょ

日 時	9月14日（月）午前11時～11時40分
会 場	子ども家庭支援センター（きこりん）
内 容	相談員の読み聞かせ・手遊び

**各種相談**

**【健康相談】**

保健福祉センターでは、保健師による「健康相談」を随時受付けています。お気軽にお電話で申し込みください。

※問い合わせは、福祉保健課  
☎ 83-2777

**【心理・発達相談】**

〔日時〕 8月25日（火）

9月9日（水）

両日とも午前10時30分～午後3時30分

誰に話したらいいのかわからないのか、心配ごとや悩みを抱えている方、一人で悩んでいませんか。18歳未満のお子さんに関する心配ごとや気がかりなことについて、臨床心理士の資格を持つカウンセラーがお話を聞きます。お子さんご自身からの相談も出来ます。子ども家庭支援センターで直接お話を聞く以外に、電話相談も行ってあります。まずは一度、左記までお電話をお願いいたします。

を聞く以外に、電話相談も行ってあります。まずは一度、左記までお電話をお願いいたします。

※なお、子ども家庭支援センターでは、常時、相談員による相談も行っています。一人で不安や悩みを抱え込まず、お気軽にお話に来てください。

※申し込み、問い合わせは、子ども家庭支援センター  
☎ 85-2611

**【人権の上・行政相談】**

〔日時〕 8月13日（木）

9月10日（木）

両日とも午後1時～4時  
\* 申込不要

**【相続・成年後見相談】**

〔司法書士による〕

〔法律相談〕

〔日時〕 9月26日（土）

午後1時～4時

\* 申込不要、相談を希望される方は直接会場へ

各種相談  
健康づくり事業

〔弁護士による法律相談〕  
〔日時〕 8月13日（木）  
午後1時～4時

\* 相談を希望される方は福祉保健課へ予約申し込みを願います。（定員6名になり次第締め切ります）  
\* いずれも相談会場は、福祉会館会議室  
※申し込み、問い合わせは、福祉保健課  
☎ 83-2777

**高次脳機能障害  
相談窓口のご案内**

高次脳機能障害は、事故や病気をきっかけに起こる脳の障害です。新しいことが覚えにくい。感情のコントロールが難しい。同じミスを繰り返す。家事や仕事を上手に進めることができないといった症状が現れます。これらは、病状が落ち着き家庭に戻ってから表面化します。「もしかしたら高次脳機能障害では？」と不安を感じる本人や家族が

**森林セラピー健康づくり事業 ～町民対象～**

ツアー名	日程
①登計トレイル森林セラピー&藍の生葉染め体験	9月4日（金）
②大多摩ウォーキングトレイル&椅子ヨガ	9月18日（金）
③倉沢のヒノキと日原鍾乳洞	9月23日（水）

〔参加費・定員〕 500円・21名※先着順（①～③いずれも）

〔受付期間〕 8月13日（木）午前8時30分～18日（火）午後5時15分

- \* ①のツアーの藍の生葉染め体験は、シルクのストールを予定しています。
- \* ②・③のツアーは、トレッキングシューズの着用がおすすめです。
- \* 申し込みが7名未満の際は、ツアーが中止となる場合があります。
- \* 申し込みは、原則、ひと月に1ツアーのみとさせていただきます。
- ※申し込み、問い合わせは、福祉保健課 ☎ 83-2777
- ※ツアー内容の問い合わせは、一般財団法人おくたま地域振興財団 ☎ 83-8855

より相談をしやすいするために相談日を設けています。  
相談は電話・面接・家庭訪問にてお受けします。相談を希望の方は前日までに申し込みください。  
※申し込み、問い合わせは、福祉保健課  
☎ 83-2777



# 8月15日～31日カレンダー

町内開催の行事・各種相談を掲載。「■」は  
事前申込が必要、「→📄」は詳細の記事あり。

日・曜日	町民みなさん向けの内容 【☆】観光施設イベントは町外からも来場可能
15・土	☆「ふるさと奥多摩」写真コンクール作品展覧会 (9:00～17:00 文化会館・31日まで) → 5📄
16・日	
17・月	■森林セラピー健康づくり事業：【夏休み親子体験】溪流釣り → 7月号 10📄 ヘルシー体操 (14:00～丹三郎生活館)
18・火	
19・水	■高次脳機能障害相談 (9:00～保健福祉センター) → 8📄・前日✕
20・木	
21・金	3～4か月児健診・離乳食講習会 (13:00～保健福祉センター) → 9📄
22・土	■在宅障害者自立生活サポート事業 (9:30～保健福祉センター) → 12📄・8/14 ✕
23・日	
24・月	
25・火	■心理・発達相談 (10:30～きこりん・八木橋臨床心理士) → 8📄・前日✕
26・水	■高次脳機能障害相談 (9:00～保健福祉センター) → 8📄・前日✕ 1歳6か月児・3歳児健診 (13:10～保健福祉センター) → 9📄
27・木	
28・金	■森林セラピー健康づくり事業：登計トレイル森林セラピー&テラリウム作り体験 → 7月号 10📄
29・土	
30・日	
31・月	ヘルシー体操 (14:00～福社会館)

《今月の納期8/31(月)》町・都民税第2期分

国民健康保険税・介護保険料・後期高齢者医療保険料各第2期分

母子健診日程表	<p>8月21日(金) 保健福祉センター 13:30～13:45 受付 3～4か月児健診・産婦健診 …対象児には通知します (2週間前までに要予約) 14:30～受付 離乳食講習会 …3・4か月児～1歳6か月児</p>
	<p>8月26日(水) 保健福祉センター 13:10～13:20 受付 1歳6か月児健診 …平成30年12月・平成31年1月生まれ 13:20～13:30 受付 3歳児健診 …平成29年6月・7月生まれ</p>
	<p>9月9日(水) 保健福祉センター 13:15～13:35 受付 1・2・4・5歳児歯科健診 …平成27・28・30・令和元年8月生まれ 乳幼児歯科相談 …8か月児～小学校入学前の乳幼児</p>

## 「元気アップおくたま事業」

「元気アップおくたま事業」では、各地区の健康課題に合わせた講話や体操、調理実習などのプログラムにより、みなさんの健康意識を高めるサポートをします。みなさんの「元気アップ」のための情報が得られるよい機会ですので、お誘い合わせのうえ、ぜひご参加ください。

〔日時・会場・内容〕

カレンダー参照

\* プログラムは各月で異なります。

\* 調理実習は事前申込制ですので、ご注意ください。

※問い合わせは、福祉保健課

☎ 83-2777

切り取り線（切り取り後、冷蔵庫などに貼ってご利用ください）

## 9月1日～15日カレンダー

町内開催の行事・各種相談を掲載。「■」は  
事前申込が必要、「→◇」は詳細の記事あり。

日・曜日	町民みなさん向けの内容 【☆】 観光施設などイベントは町外からも来場可能
1・火	
2・水	■ウエルカムランチ(11:20～古里保育園)→12◇・先着順 ■高次脳機能障害相談(13:00～保健福祉センター)→8◇・前日×
3・木	
4・金	■元気アップおきたま事業(10:00～峰谷生活館;調理実習)→9◇・8/28×
	■森林セラピー健康づくり事業:登計トレイル森林セラピー&藍の生葉染め体験 →8◇・8/18×(先着順)
5・土	
6・日	総合防災訓練(9:00～家庭内*参集訓練なし)→3◇
7・月	
8・火	
9・水	■高次脳機能障害相談(9:00～保健福祉センター)→8◇・前日×
	■心理・発達相談(10:30～きこりん・徳井臨床心理士)→8◇・前日×
	1・2・4・5歳児歯科健診・乳幼児歯科相談(13:15～保健福祉センター)→9◇
10・木	ヘルシー体操(10:00～文化会館) 人権身の上・行政相談(13:00～福社会館)→8◇
11・金	
12・土	
13・日	
14・月	絵本といっしょ(11:00～きこりん)→7◇ ヘルシー体操(14:00～福社会館)
15・火	
<p>&lt;9月末までの主なイベント&gt;</p> <ul style="list-style-type: none"> <li>■16日(水) ウエルカムランチ(氷川保育園)→12◇・先着順</li> <li>■18日(金) 森林セラピー健康づくり事業:大多摩ウォーキングトレイル&amp;椅子ヨガ →8◇・8/18×(先着順)</li> <li>■23日(水) 森林セラピー健康づくり事業:倉沢のヒノキと日原鍾乳洞→8◇・8/18×(先着順)</li> <li>■26日(土) 在宅障害者自立生活サポート事業→12◇・9/18×</li> </ul>	

## 予防接種のお知らせ

予診票をお持ちでない方は、実費が発生する場合があります。紛失された方は、保健福祉センターまでご連絡ください。

## ◎麻しん・風しん予防接種 ～令和3年4月に小学校1年生になるお子さんの保護者のみなさんへ～

はしか(麻しん)は感染力が大変強い感染症で、感染を予防するには、ワクチン接種が有効とされています。そのため、早めの接種をお勧めします。令和2年度の予防接種対象者は、公費負担での接種期間は令和3年3月31日までとなります。

## ◎二種混合ワクチンの接種について ～小学校6年生のお子さんの保護者のみなさんへ～

二種混合(ジフテリア・破傷風)の予防接種はお済でしょうか。令和2年度の予防接種対象者は、公費負担での接種期間は令和3年3月31日までとなります。

\*令和2年7月31日現在において、まだ接種がお済でない方につきましては、再度通知をしておりますので、詳細および注意事項などについては個別通知をご覧ください。

※問い合わせは、福祉保健課 ☎83-2777

### 健康長寿郵送調査

#### 実施のお知らせ

東京都健康長寿医療センター研究所では、2010年以降健康長寿調査に参加された方を対象に、元気で長生きを達成する秘訣をさぐるためのアンケート調査を行います。ご理解とご協力をお願いします。

〔対象者〕

これまで健康長寿調査に参加されたことのある79歳から99歳前後の方。

〔調査内容〕

アンケート調査（日常生活の様子、身体的・心理的な健康、口腔の健康、新型コロナウイルスの流行時の生活の様子など）

\*本年度は、新型コロナウイルスの感染予防の観点から、会場調査は行いません。8月上旬に対象者へアンケート調査用紙を郵送します。ご協力いただける場合には、アンケートにご記入のうえ、返信用封筒にてご

返送ください。

※問い合わせは、東京都健康長寿医療センター研究所福祉と生活ケア研究チーム

☎03(3964)3241

内線4227

平日・午前10時～午後4時

### 身体障害者の方の無料巡回相談

#### 無料巡回相談

10月22日（木）に東京都青梅合同庁舎内、西多摩福祉事務所において巡回相談が行われます。

巡回相談では、身体障害者手帳の申請および補装具の交付などに必要な診断が無料で受けられますが、今年度は、肢体不自由のみの実施となりますので、ご注意ください。

ご希望の方は、9月25日（金）までに福祉保健課へお申し込みください。

※申し込み、問い合わせは、福祉保健課

☎83・2777

### 心身障害者福祉手当などの支払

○20歳以上65歳未満で、心身につきのいづれかの程度の障害を有する手帳の交付を受けた方が対象です。

（1）身体障害者手帳で1級から4級の交付を受けている方

（2）愛の手帳で1度から4度の交付を受けている方

（3）脳性マヒまたは進行性筋萎縮性を有する方

・都制度

月額1万5500円

身体障害者手帳1・2級

○町制度

月額1万600円

身体障害者手帳3級および愛の手帳4度の方

・町制度

月額6400円

身体障害者手帳4級の方

\*ただし、所得制限があります。

○精神障害者保健福祉手帳

1級または2級の交付を受けている方

・町制度

月額5000円

○令和2年4月から令和2年7月分を8月17日に指定の口座へ振り込みます。

※問い合わせは、福祉保健課

☎83・2777

### 東京都シルバーパス更新手続きのお知らせ（8月中）

#### 今年度は更新手続きの方法が変わります

今年度は、新型コロナウイルス感染症の感染拡大へのリスク軽減などのため、更新を原則として郵送手続により行います。

現在シルバーパスをお持ちの方には、8月中旬に一般社団法人東京バス協会から「シルバーパス更新手続のご案内」が届きます。

（赤い封筒または青い封筒）更新を希望される方は「ご案内」を必ずお読みいただき、お手続きをお願いします。

みなさんのご協力をお願いします。

※問い合わせは、一般社団法人東京バス協会・シルバーパス専用電話

☎03(5308)6950

（土・日・祝日を除く、午前9時から午後5時まで）

カット

## トマトの簡単だし浸し

<b>【材料】</b> （2人分） <ul style="list-style-type: none"> <li>・トマト 300g（約2個）</li> <li> <ul style="list-style-type: none"> <li>・醤油 2g（小さじ1/3）</li> <li>・かつお節 4g（約1パック）</li> </ul> </li> <li>★・みりん 18g（大さじ1）</li> <li>・水 15g（大さじ1）</li> <li> <ul style="list-style-type: none"> <li>・しょうが（おろし） 3g（小さじ1/2）</li> </ul> </li> <li>・青じそ 1g（約2枚）</li> </ul>	<b>【作り方】</b> <ol style="list-style-type: none"> <li>①トマトのヘタを取り、8等分のくし切りにする。</li> <li>②耐熱の容器に★の調味料と切ったトマトを入れる。</li> <li>③ふんわりとラップをかけ、電子レンジで加熱する。（目安時間：600W 約1分）</li> <li>④粗熱が取れたら器に盛り付ける。</li> <li>⑤青じそを刻み、トマトの上にちらす。</li> </ol> <p>☆1人分の栄養価            エネルギー 59kcal たんぱく質 2.7g            脂質 0.2g 炭水化物 11.3g 食塩相当量 0.2g</p>
---	---

### ★お知らせ★

トマトの赤い色素はリコピンと呼ばれる成分です。リコピンには強い抗酸化作用があります。おいしいトマトを選ぶには、ヘタが緑でピンとしている鮮度の良いもの、お尻から上のヘタに向かって何筋にも放射状に筋が広がっている糖度の高いものを選ぶことをおすすめします。

## ウエルカムランチ 保育園児と一緒に給食を食べませんか？

〔日 時・会 場〕 9月 2日（水）午前11時20分集合・古里保育園  
 9月16日（水）午前11時20分集合・氷川保育園  
 〔対 象・人 数〕 原則50歳以上・各園2～3名（先着順）  
 〔参加費〕 1人300円

※食育に関する申し込み、問い合わせは、福祉保健課 ☎83-2777

おくたま食育上手！ホームページ <http://www.town.okutama.tokyo.jp/syokuikujozu/index.html>

## 簡単！やさしいお食事づくり講習会（障害者自立生活サポート事業）

障害がある方も気楽に参加できるやさしい講習会です。

参加者一人ひとりがご自身のできることを分担し助け合いながら、身体に優しい食事を作り、楽しく食べる講習会です。

みなさんのお申し込みをお待ちしております。

〔日 時〕 8月22日（土）午前9時30分～午後1時30分

〔会 場〕 保健福祉センター栄養指導室

〔対象者〕 身体障害者手帳・精神保健福祉手帳・愛の手帳などをお持ちの方、もしくは同等の障害があると判断される方で、保健福祉センターにいらっしゃることができる方

\*初参加の方については、事前に打ち合わせと事業説明をします。

※申し込み、問い合わせは、福祉保健課 ☎83-2777

## 【都税について】

◎8月は個人事業税第1期の納期です

8月31日（月）までに、お納めください。

納付される際は、新型コロナウイルス感染症拡大防止対策として、非対面式のキャッシュレス納税（スマートフォン決済アプリによる納付、クレジットカード納付など）のご活用をお願いいたします。

また、省エネ設備の取得に係る減免の申請も受け付けております。なお、新型コロナウイルス感染症の拡大防止の観点から所得税および個人事業税の申告期限が延長された影響などにより、納税通知書の発送が9月以降となる場合があります。

その場合には、納税通知書に記載された納期限までにお納めください。また、同感染症の影響により納税が困難な方には、申

請により1年間納税が滞予される制度があります。

詳細は、都主税局ホームページまたは八王子都税事務所（☎042-644-1111）へお問い合わせください。

◎災害などにより甚大な被害を受けた方に対して都税を減免する制度があります

災害などにより甚大な被害を受けた方に対して、一度課税された税金のうち、納期限前のものを、被災の程度などによって減免（軽減または免除）する制度があります。（納税を猶予する制度もあります。）

対象は、不動産取得税、個人事業税などです。原則として、納期限までに、納税者ご本人からの申請が必要で、被災の事実を証明する書類を添えて、都税事務所へ申請してください。

※問い合わせは、八王子都税事務所

☎042（644）1111

## みんなの情報局

### 【古里歯科診療所 からお知らせ】

古里歯科診療所では、訪問歯科を開始します。ご希望の方は、ご連絡ください。

〔受付時間〕午前8時40分～午後5時30分（月・水・金曜日）・8時40分～11時30分（日曜日）

※問い合わせは、古里歯科診療所 ☎85-2366

働くみんなに、大きな安心。

中退共は、半世紀で100万社以上の中小企業にご利用いただいている国の退職金制度です。

## 中退共 退職金共済制度

安全 有利 簡単

国の制度だから安心  
新規加入や掛金を増額する場合、掛金の一部を国が助成します。

掛金は全額非課税  
手数料もかかりません。

社外積立で管理も簡単  
納付状況や退職金試算額を、事業主さんにお知らせします。

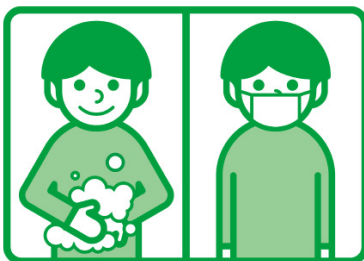
詳しくはホームページをご覧ください。 中退共 検索

（独）勤労者退職金共済機構 〒170-8055 東京都豊島区東池袋1-24-1  
中小企業退職金共済事業本部 TEL.03-6907-1234 FAX.03-5955-8211

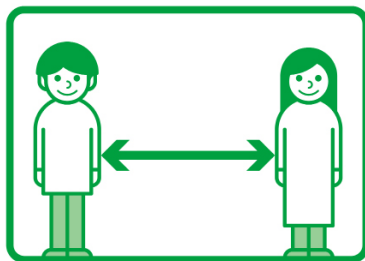
## 「新しい生活スタイル」の実践をお願いします

新型コロナウイルス感染症の拡大防止対策が長期化するなか、感染拡大防止と社会経済活動との両立を図るため、一人ひとりが「新しい生活スタイル」の実践をお願いします。

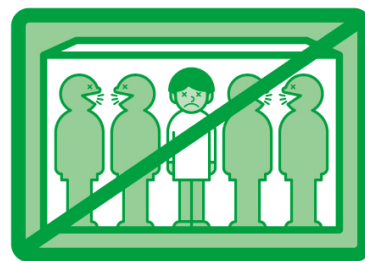
### 手洗いの徹底・マスクの着用



### 人との距離を保とう



### 「3つの密」を避けて行動



密閉  
密集  
密接

#### 【買い物】

- 少人数・短時間で済ませよう
- レジで並ぶ時は間隔を空けよう

#### 【働き方】

- テレワークや時差出勤を積極的に行おう
- オンライン会議やはんこレスを進めよう
- つい立や換気、消毒など職場に応じた工夫をしよう

#### 【食事】

- お箸やお皿の共有を避ける、座り方を工夫するなど、新しい食事マナーを実践しよう
- テイクアウトやデリバリーを利用しよう

#### 【公共交通機関】

- 混んでいる時間帯を避けよう
- 徒歩や自転車を利用しよう



### ▼奥多摩消防署 からお知らせ▲

☆熱中症にご注意を！

暑さに体が慣れていない時に熱中症は起こりやすくなります。

室内でも熱中症は発生します。窓を開けるなど、風通しを良くしましょう。

こまめな休憩とスポーツドリンクなど、電解質を含んだものを補給しましょう。

救急車を呼ぼうか迷った時、休日・夜間に診察できない病院がわからない場合は、東京消防庁救急相談センターをご利用ください。救急相談センターでは、つぎの電話で受診や応急手当に関するアドバイス、診療可能な医療機関の案内を行っています。

○携帯電話・PHS・

プッシュ回線から

☎#7119

○ダイヤル回線から

☎042(521)2323

☆防ごう 川の事故！

この時期は、魚釣り、水遊びやボート遊び、河原でバーベキューなど楽しいシーズンがやってきます。川などのレジャーでは毎年のように水の事故が発生し、死亡・行方不明者は海の事故に比べ約10倍に達しています。お子さんは一人で遊ばせず、目を離さないことが大切です。また、飲酒後の水泳は大変危険で命にかかります。

その場所が晴れていても上流が豪雨などで急激に増水し、水の事故につながる恐れがあります。事前に天気予報や川の情報をチェックし、悪天候が予想される場合は、無理をせず中止・延期を検討しましょう。

また、ダムの放水情報を確認し安全に水遊びを楽しみましょう。

※問い合わせは、奥多摩消防署 ☎83-2299

### ▼青梅警察署 からお知らせ▲

☆令和2年青梅警察署管内の特殊詐欺被害

(7月15日現在)

○特殊詐欺の被害

6件 約547万円

○金融機関などによる詐欺被害の未然防止

2件 20万円

◎電話の相手は、本当にあなたのお子さんですか？

ある日、あなたがお家にいると、息子と名乗る男から、家の電話に電話が掛かってきました。

「書類の入ったかばんを無くしてしまって、今日中にお金がどうしても必要なんだ！」

電話の向こうはとても慌てている様子。大事に育てた子供ですから、なんとかしてあげたいというのが親心。

でもちょっと待って！ その電話の相手は本当に、大事なお子さんですか？

か？

「オレオレ詐欺」をしてあなたを騙そうとする詐欺犯人からの電話かもしれない。

「私は騙されない」と過信していませんか。

被害に遭った方はみなさんが一様に、「私は大丈夫だと思っていた」と話します。

このような詐欺から、あなたのお金を守るためには、「電話に出てしまった場合は一旦電話を切り、必ず誰かに相談をする』『自宅の電話機を留守番電話に設定して、犯人との会話を避ける』『迷惑防止機能付き電話の導入を行い、知らない番号からの着信を防ぐ』などの対策を行って犯罪の被害を防ぎましょう。

☆詐欺被害防止のための活動にご協力をお願いします

「今すぐ多くのお金が必要なんだ。お金を下ろすときに窓口の人や警察官にお金の使い道について聞かれ

たらウソをついて欲しいんだ。」

詐欺犯人はこのような言葉で、あなたに多額のお金を下ろさせ、だまし取ろうとします。

詐欺の被害を防止するために、金融機関での一定額以上の取引をする場合は、警察官がお金の使い道を確認することがあります。

ご理解とご協力をお願いします。 ※問い合わせは、青梅警察署防犯係 ☎22-0110 内線2612

### 【東京しごとセンター多摩】

様々な就業支援セミナーなど実施しています。

詳細はQRコードを参照ください。



※問い合わせは、観光産業課 ☎83-2295

### 観光施設・行事などのお知らせ

#### 【森林セラピーツアー】

詳細



①山のふるさと村で過ごす大人の夏休み「東京のオアシスで自然に浸る」8月29日（土）

②旬旅 季節の草木染め「藍の生葉で染める夏空色のストール」8月30日（日）

【登山・観光ツアー】

①観光＜登計トレイル星空観察会「天の川が見えるかも!?」新月の夜の好条件スターウォッチング」8月19日（水）

②観光＜溪流釣り＆釣った魚de料理体験「女性歓迎！餌付けから針外しまで全てサポート」8月24日（月）

③トレッキング＜奥多摩湖いこいの路&浮橋「138kmの最初の一滴を目指して、多摩川を遡る（2）」9月9日（水）

★「町民割引価格」あり！

詳細は問い合わせください。

\*各ツアーとも参加費用が発生しますので、問い合わせください。

※問い合わせは、一般財団法人おくたま地域振興財団

☎83-8855  
FAX83-8856

#### 【山のふるさと村 体験教室】

詳細



①サンドブラストでキャンドルホルダー作り・9月19日（土）

②コーヒークップとソーサー作り・9月26日（土）

〔申込〕官製はがき、FAX、Eメールで

FAX86-2553

E-mail: yamahuru@town.okutama.tokyo.jp

③ヤマメとマスのつかみどり（当日受付）8月毎週土・

日・祝日・午前10時～午後3時

※イベント送迎バス「やませみ号」あり

※問い合わせは、山のふるさと村管理事務所

☎86-2556

#### 【奥多摩都民の森 体験教室】

詳細



①清流山女魚道場・第4回禁漁前の溪流山女魚を狙う「1泊2日」9月12日（土）～13日（日）

②集まれ山ガール・第4回七ツ石山へ1泊2日～9月19日（土）～20日（日）

③奥多摩アウトドア体験・第4回アウトドアクッキングへ1泊2日～10月3日（土）～4日（日）

④奥多摩山歩き・第6回笠取山へ1泊2日～10月6日（火）～7日（水）

〔申込〕官製はがき、FAX、Eメールで

☎83-3631  
FAX83-3633

E-mail: oku-mori@axel.ocn.ne.jp

※問い合わせは、奥多摩都民の森管理事務所

☎83-3631

#### カット

5万円	匿名	5万円	福島	5万円	横山
			功章		新吾
			様		様
			(青梅市)		(大丹波)

ご寄付ありがとうございました

葬祭費の一部を

福祉のために

8月の休日・全夜間 担当医療機関（救急患者に限ります）

### 奥多摩病院

《診療時間》

●平日外来（月～金）午前9時～・【受付時間】午前8時～11時30分

○午後診療（毎週火・水・木曜日）午後2時30分～3時30分

\*内科診療のみ・前日までに要予約

○小児予防接種（同上）午後3時30分～4時30分

\*前日までに要予約

【予約受付】平日の午後1時～4時30分・電話または窓口

《峰谷診療所》

○毎週火曜日 午後2時～3時（整形外科）

○毎月隔週金曜日 午後2時30分～3時30分（内科）

《日原診療所》

○木曜日（月3回）午後2時～3時（内科）

○木曜日（月1回）午後1時30分～2時30分（整形外科）

◆受付時間外の診療も事前に電話連絡をお願いします。

☎0428-83-2145（代表）

奥多摩病院ホームページ <http://www.town.okutama.tokyo.jp/gyose/kakuka/ka/biyoin.html>

■禁煙外来（予約制）：禁煙をご希望の方は、ご利用ください。

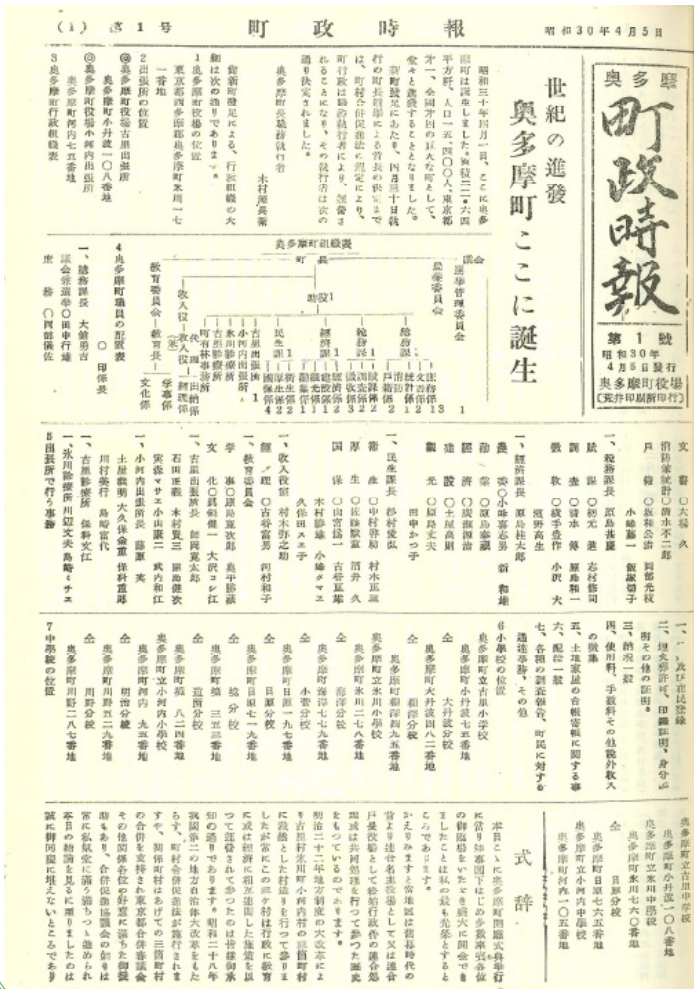
### 子育て応援住宅の入居ご家族決定

子育て応援住宅は、町に永住を希望する子育て家庭に22年間継続して定住すること、地域活動に積極的に参加するなど一定の条件を付して、新築住宅を贈与する事業です。令和元年度に川井地区に1戸を整備し、鈴木様ご家族（4人家族）の入居が決定しました。7月22日に師岡町長から目録の贈呈が行われました。（すでに入居はされておりましたが、新型コロナウイルスにより、贈呈式が延期となっていました。）



▲師岡町長より鈴木様ご家族に目録を贈呈

### 「広報おくたま」は今月号で800号を迎えました



昭和30年4月1日に古里村・氷川町・小内内村の1町2村が合併して奥多摩町が誕生し、その年の4月5日に「奥多摩町政時報」が創刊され、以来毎月5日と必要に応じて臨時号を発行し、今月号で800回目の発行となりました。

創刊号から129号（昭和40年12月号）まで「奥多摩町政時報」、130号（昭和41年1月号）から167号（昭和44年2月号）まで「町政時報おくたま」、168号（昭和44年3月号）から「広報おくたま」と名前を変え、これまでの間、町政に関する情報や生活に役立つ情報、町の出来事などの情報を発信してきました。今後も読みやすく親しみやすい広報紙づくりを心がけてまいります。

※広報おくたまに関する問い合わせは、  
総務課 83-2345

広報おくたま



◀昭和30年4月5日発行の「奥多摩町政時報」創刊号表紙